

KOMPOST

Strakonický měsíčník o ochraně přírody

únor 2025

Environmentální akce, reporty, přírodovědná pozorování, ekoporadenské tipy, botanika, zoologie, úvahy, recenze, zdravá výživa, práva zvířat, aktivismus, zdravý životní styl, odborná literatura, přírodní beletrie a poezie...

Ekoporadna při Šmidingerově knihovně
Základní organizace ČSOP Strakonice

Vážení čtenáři,

když se na počátku 21. století tak nějak „vážněji“ začalo hovořit o dopadech globální změny klimatu, byla často uváděna jako jakási bezpečná hranice oteplení o 1,5 °C ve srovnání s průměrnou teplotou předindustriální éry. Tato hodnota pak byla propsána jako nezávazný závazek do Pařížské klimatické dohody v roce 2015 a je snad nejskloňovanější cifrou, která souvisí s globálním oteplováním. Přesněji řečeno se však již účastníci oné klimatické konference tak nějak smířovali a připravovali na poněkud tvrdší scénáře (většinou s oteplením okolo 2 stupňů). Přesto je ale často 1,5 °C uváděno jako hodnota, pod jejíž hranicí ještě bude klimatická změna únosná nebo relativně bezpečná. Zajímavý je také výstup Mezivládního panelu pro klimatickou změnu, podle jehož propočtů z roku 2018 bude této hodnoty dosaženo (pokud se významně nezmění současný kurz) do roku 2052 (viz [zde](#)).

Z obsahu tohoto čísla:

Kdo nenaorává s námi, naorává proti....	2
Na kafičko s... Terezou Müllerovou.....	3
Objevy detektiva Ledňáčka.....	7
Zápředník korový.....	8
Ekošpeky - 17. Automyčky.....	8
Večer s dokumentem - 132. díl.....	9
Povodně jako moderní fenomén?.....	11
Haiku mimo formu.....	12
Vločky jak záplava suchopýrů.....	12
Objevy detektiva Ledňáčka - odpovědi..	13
Cesta do okolí Vlčin.....	14
Thajsko.....	15

Rok se s rokem sešel a před pár dny byly zveřejněny údaje, podle kterých byly průměrné hodnoty teplot roku 2024 nejen nejvyšší za posledních 100 000 let, ale prolomily právě onu hranici 1,5 stupně (viz [zde](#)). Na tvrzení, že takto globální teplota vzrostla, je samozřejmě ještě brzy (vyžaduje to několikaletou řadu), přesto oteplování pravděpodobně pokračuje vyšším tempem, než bylo předpokládáno. Bezprecedentní je také situace v ČR. Zde čísla dokazují oteplení o 2,3 °C od roku 1961. Průměrná denní teplota dokonce prolomila historickou hranici 10 stupňů. Tohle všechno je zákeřným kouzlem dlouhodobého. Při posuzování konkrétního meteorologického výkyvu nebo extrémního roku máme tendenci vše hodnotit s poukazováním na výjimky. Až při pohledu zpět to působí hrozivě. Čas však nejde vrátit. Budoucnosti plné výčitek můžeme vzdorovat konkrétními činy teď a tady. Přejeme příjemný závěr zimy plný prospěšných plánů, váš Kompost. -jj-



Foto Eva Hadová



Překopávky

Kdo nenaorává s námi, naorává proti nám?

Zemědělské dotace jsou v obecné rovině jistě užitečným nástrojem, který pomáhá řešit některé problémy zemědělského podnikání v dnešním globalizovaném světě. Některé aplikace se však velmi negativně propisují do podoby zemědělské krajiny a do způsobů intenzivního průmyslového zemědělství. Mám na mysli zejména jednotnou platbu na plochu zemědělské půdy (SAPS). Ta má za úkol podpořit zemědělské hospodaření jako takové - např. bez rozdílu pěstované plodiny a zatím s velmi nedostatečnými environmentálními podmínkami. Jedním z kontrolních nástrojů této platby je dálkový průzkum Země (družicové snímkování), který pomáhá s určením celkové obhospodařované plochy, potažmo s objemem platby. A zde vzniká zásadní problém.

Plochy zjištěné družicovým snímkováním totiž nemusí vždy odpovídat skutečnému stavu jak v terénu, tak na papíře. V zájmu některých hospodařících subjektů je tedy dílčím způsobem navyšovat obhospodařovanou plochu nad rámec skutečných výměr pozemků. Hlavním důvodem jsou výše uvedené platby z plochy, ale může to být také snaha o samotné navýšení výnosu zemědělských plodin. Každopádně má tato praxe několik neblahých následků pro podobu a funkčnost krajiny.

Plochu viditelnou z výšky může částečně snižovat, resp. zastíňovat jakákoli krajinná zeleň (remízky, stromořadí), která se rozrůstá nad hranici pozemku z pozemku sousedního. A i když klasickému hospodaření technikou nemusí fakticky překážet,



přichází do kolize právě při pohledu shora. Mnohde tak můžeme být svědky usměrňování keřů, stromů a všech dalších zelených prvků ve větší než rozumné míře a na úkor všech organismů tyto biotopy využívajících. A ze stejného důvodu jsou také na pranýři jakékoli výsadby stromů do zemědělské krajiny. A i když neexistuje žádné legislativní omezení vzdálenosti výsadeb od hranice pozemku, v budoucnu mohou stromy svými korunami atakovat půdorys pole a nenápadně tak ukrajovat stokoruny zemědělských dotací.

Dalším viditelným průvodním jevem výše popsaného je často také naorávání zemědělských pozemků za jeho skutečné hranice a rozšiřování osevních ploch nad rámec faktické výměry. Naorávání / přiorávání většinou probíhá nenápadně v horizontu mnoha let, a tak nemusí být vždy přímo pozorováno. Avšak můžeme se setkat i s jednorázovým ukrojením části úhory, okraje cesty nebo jiných nevyužívaných ploch. Takový postup z krajiny od-

Naorávání polní cesty u zámku Střela, foto -jj-

straňuje tolik potřebné a cenné plošky bez přímého zasažení zemědělskou technikou nebo chemikáliemi. Plošky, na kterých mohou kvést plané rostliny, na kterých může přežívat nebo zimovat hmyz nebo které mohou být útočištěm a potravním zdrojem pro ptáky a další skupiny živočichů. Naorávání navíc prohlubuje trend ostrých biotopových přechodů, kdy vzniká příkré rozhraní mezi ornou půdou a vodní plochou / lesem / zastavěným pozemkem atd. a ubývá tzv. ekotonů - přechodových biotopů s vyšší biodiverzitou. Zvýšená úživnost krajiny pak zapříčiňuje, že zbývající plochy, které nejsou přímo obhospodařovány, mizí pod příkrovem expanzivních rostlin a mění se v neprostupné partie, které po zániku přirozené cestní sítě komplikují prostupnost krajiny i pro člověka.

Naorávání nemusí pouze rozšiřovat stávající plochy orné půdy, ale může mít za následek přímo zánik katastrálně odlišených pozemků. Tímto způsobem i v dnešní době nejčastěji mizí nevyužívané polní cesty. Ty, které ještě rozorány nejsou, nezůstávají proto, že tu historicky byly nebo jsou zaneseny v katastrální mapě, ale pouze proto, že jsou zrovna využívány k obhospodařování přilehlých polností. Vše prohlubuje skutečnost, že drtivá většina zemědělských pozemků soukromých vlastníků je propachtována velkým zemědělským subjektům a neexistuje takřka žádný tlak na to, aby bylo na pozemcích hospodařeno svědomitě a udržitelně.

A jak je vlastně tohle všechno kontrolováno? Zákon o ochraně zemědělského půdního fondu toto, dle sdělení příslušného úřadu, neošetřuje. Veškeré spory podobné povahy by tak měly být občansko-právní povahy. Fungování celého systému pomohlo osvětlit až regionální pracoviště Státního zemědělského intervenčního fondu – instituce zprostředkovávající finanční podporu zemědělcům. Družicové snímkování zemědělských pozemků a porovnávání skutečného hospodaření s mapovými podklady evidence LPIS probíhá jednou za dva roky. Rozdíly v řádu cca 1-2 metrů jsou ještě v rámci tolerance a jsou vlastně určovány přesností samotného zaměření. Po-

kud vznikne rozdíl již na úrovni více metrů, výměra obhospodařovaná nad rámec skutečných hranic by měla být prohlášena za tzv. dotačně nezpůsobilou plochu a vyjmuta z dotační platby. Porovnávání dat družicového snímkování s mapovými podklady a skutečným hospodařením v terénu se pak snaží narovnat některé další rozdíly. Např. situaci, kdy zeleň ze sousedního pozemku přerůstá nad hranici pozemku posuzovaného. Evidence by tedy měla být schopna napravit i chyby opačného charakteru, kdy je zemědělcům plocha při pohledu shora „ukrojena“.

Jak dobře tohle všechno funguje v praxi a jak benevolentní je systém vůči praktikám popsaným výše, to je už mnohem těžší posoudit. K problematice byly samozřejmě vydány nejrůznější metodiky (viz např. [zde](#)). Samostatnou kapitolou by pak bylo (ne)začleňování vegetačních a jiných mimoprodukčních prvků do dotovaných ploch nebo právě posuzování polních cest. V metodice se můžeme třeba dočíst, že pokud je polní cesta viditelně oddělena od orné půdy neobhospodařovanou plochou, měla by být z LPIS vyjmuta. Naopak pokud „se tváří“ jako dočasná nezpevněná cesta pro zemědělské účely, je součástí dotačních plateb. Co z toho vyplývá, je nasnadě. Každopádně k určitému „přifukování“ zemědělských pozemků dochází a může se s tím potkat každý, kdo se na to při procházkách krajinou soustředí. (A možná i ten, který ne.)

V poslední době jsem se osobně setkal se dvěma konkrétními případy (i když za dobu, co si jich blíže všímám, jich bylo nepočítaně). Nedaleko zámku Střela byla polní cesta vedoucí od Virtu (viz [zde](#)) doorána ke svým okrajům takovým způsobem, že je vlastně na některých místech již udržována pouze samotným pojezdem těžké zemědělské techniky, jinak by zerodovala sama sebe (viz první foto). Při pohledu do katastru nemovitostí je jasné, že cesta by měla mít alespoň dvoumetrové okraje. Výsledkem je tak víceméně jednolitý zhruba padesátihetarový půdní blok rozkládající se mezi hlavní silnicí na Katovice, návrším Střely, Dražejovem a Virtem.

Druhý případ souvisí s výsadbou ovocného stromořadí do krajiny u Nové Vsi / Miloňovic a nakousli jsme ho již v [č. 12/2024](#). Zde byl krátce před avizovanou a obcí povolenou akcí zemědělci naorán několikametrový travnatý pás, v katastru vedený jako ostatní plocha (původní polní cesta). Na místě poté proběhlo geodetické zaměření skutečného stavu, ze kterého vyplynuly mnohametrové rozdíly v plochách, kde je skutečně hospodařeno.

Jaké jsou tedy možnosti řešení? Pokud jsme majiteli sousedního pozemku, který je „naoráván“ / z části obhospodařován někým, kým by neměl být, pravděpodobně se asi občansko-právnímu sporu nevyhneme. Kompromisní cestou může být právě geodetické zaměření skutečných hranic pozemku v terénu a pokus o dohodu „po dobrém“. Pokud jsme vlastníci pozemku, který je zemědělcům propachtován a u kterého probíhá podobná dílčí expanze do okolí, můžeme to opět řešit domluvou. Druhým krokem je pak vypovězení pachtu a návrat pozemku do jeho původních hranic. Podobným způsobem se dá postupovat i při chtěné obnově dávno „zaniklých“ (zoraných) polních cest atd. Pro všechny případy je tak důležitá aktivita samotných (i drobných) vlastníků zemědělské půdy. Ti mají totiž v rukou zásadní část řešení problému s mnohde neúnosnou mírou tlaku průmyslového zemědělství na krajinu a biodiverzitu. -jj-



Několikametrový přesah orby přes skutečnou hranici pozemku (Nová Ves), foto Eva Hadová

Na káfičko s... Terezou Müllerovou

Pro další pokračování našeho občasníku rozhovorů jsem tentokrát oslovil mou spolužačku ze studií a zároveň ženu, která je ve svém regionu (na Prachaticku) velmi aktivní - a to nejen v oblasti ochrany přírody. Na stránkách časopisu se s ní setkáváte již několikátým rokem v pravidelných reportech ze záchranných přenosů obojživelníků u Velkého Vepřského rybníka nedaleko Netolic.

Terko, pojďme to vzít trochu chronologicky. Stejně jako já jsi „utrpěla“ vzdělání na Zemědělské fakultě Jihočeské univerzity. Co v Tobě při pohledu zpět studium zanechalo? Přišla jsi o nějaké iluze, nebo proces naplnil Tvá očekávání?

Já na to vlastně nevzpomínám nijak špatně. Asi hlavně z důvodu toho, že jsem na vysokou šla až po pár letech práce a měla jsem už asi i jiný náhled, než kdybych na ni nastoupila hned po střední. A zejména – poznala jsem tam několik vzácných lidí, kteří se stali mými blízkými přáteli, kteří mi ze života nezmezili hned po předání diplomu a jsou tu pořád.

Jak je to už víc let od ukončení studia, mám pocit, že život po studiu mi vzal iluzí víc. Co se týká ale vzdělání na fakultě jako takové, vybavují se mi spíš momenty, kdy jsem už v průběhu měla pocit, že studium nereflektovalo pokroky ve výzkumu v řadě odborných témat, které nás „učili“. Dost pokulhávaly zejména odborné zemědělské předměty, kladení většího důrazu na udržitelnější metody hospodaření s krajinou nebo třeba větší důraz na důležitost welfare zvířat v chovech oproti neustálému hodnocení co nejvyšší výtěžnosti a podobně a biflování se zastaralých pouček. Ale na druhou stranu, byly rozhodně i předměty, které mi i dost daly a čerpám z nich dosud.

Samostatnou kapitolou byl přístup jednotlivých vyučujících k nám, jako studentvu. Přístupy, kdy s námi jednali z pozice moci, nepřítomnost kolegiality a společného směřování, ale spíš hledání chyb. Nechci zapomenout zmínit i přístup některých mužských vyučujících ke studentkám nebo třeba neférové využívaní studentva k vlastním vědeckým pracím, špatná podpora ve vedení diplomových prací a podobně. To mi asi utkvělo, ale setkala jsem se i s řadou inspirujících lidí, kteří se snažili nás něco naučit a hlavně naučit nás myslet samostatně a v souvislostech. Věřím nebo spíš doufám, že se řada věcí změnila a posunula.



Foto archiv Terezy Müllerové

A rozhodnutí aktivně se zapojit přicházela nějak postupně - s lidmi, které jsem potkávala, s organizacemi, které jsem poznávala. To asi taky nedokážu úplně datovat.

Přiblížila bys nějak zaměstnání, kterými jsi od studií prošla?

Než jsem nastoupila na inženýrské studium, pracovala jsem jako veterinární sestra na klinice v Praze, to byla ohromná zkušenost, ze které čerpám až do teď. Po inženýrském studiu jsem nastoupila na doktorské studium, pod školitelem z Akademie věd, později z CzechGlobe. A tam jsem i při studiu pracovala na částečný úvazek jako doktorandka ve výzkumu vlivu klimatických změn na lesní ekosystémy. Během té doby jsem se přestěhovala z Budějovic na polosamotu u Netolic a také se mi narodila první a poté i druhá dcera. V té době jsem už z vědy odešla, a když přišel čas vrátit se do procesu, nebylo vůbec snadné najít v mém oboru zaměstnání, které by mi umožňovalo skloubit pracovní režim s péčí o dvě malé děti. Najít zaměstnání na částečný úvazek, dojíždění, profese – no prostě blbý. Nakonec jsem dostala nabídku nastoupit do Montessori školky v Prachaticích, kde jsem nakonec zakotvila na osm let. Také jsem za svůj život byla zahradnicí, metařkou, pokladní v hypermarketu nebo prodavačkou ve farmářském obchodě a uklízečkou. Žádné z těch zkušeností nelituji.

Před nedávnem jsi nastoupila do Centra ekologické výchovy Dřípatka v Prachaticích. Co tam máš přesně na starosti a jsi zatím s novou prací spokojená?

Do Dřípatky, což je centrum ekologické výchovy s dlouholetou tradicí, které posledních pár let spadá pod Dům dětí a mládeže, jsem byla přijata na pozici metodičky a lektorky programů, které tu vyučujeme (nejen) v rámci projektu Ať nematu o klimatu. To je asi hlavní náplň mojí práce. Ta mne zatím moc baví, dává mi to dost smysl a užívám si příjemné, vstřícné a respektující prostředí, které tu panuje a umožňuje mi se i dál vzdělávat a rozvíjet. Také tu mám na starosti péči o obyvatelstvo zookoutku, to je taková milá činnost, dost často i plná legrace a pohody, když už má člověk pocit, že má lidí dost. Zároveň se snažím zde i rozjet nějaké osvětové akce

pro širokou veřejnost. Měli jsme tu přednášku o mokřadech s promítáním krásného dokumentu a teď v březnu chystám přednášku právě o transferu obojživelníků, spojenou s putovní výstavou ČSOP k Roku obojživelníků.

Kromě environmentálních témat u Tebe rezonují i lidská práva. Čím jsi se zabývala a zabýváš?

Lidská práva pro mne byla vždy hodně důležitá, zejména asi otázky spravedlivé společnosti. V době, kdy jsem byla matkou menších dětí, ve mně hodně rezonovala témata kolem mateřství a rodičovství, respektující výchovy a práv rodičů na různé volby v péči a výchově dětí, ve spravedlivém výběru místa a průběhu porodu, poskytovanou zdravotní péči, v péči o čerstvé rodiče a tak. Sama jsem i poradkyně přirozeného kojení, poradkyně ergonomického nošení dětí a obecně kontaktního rodičovství. Tam bohužel je stále co dohánět, přístup k novopečeným matkám i otcům je ještě často v našem zdravotnickém systému hodně z pozice moci a zbytečně jim je i v oblastech zcela nepatologických ubíráno na jejich kompetencích.

Ale můj zájem o lidská práva zdaleka není orientován jen na rodičovství. Odjakživa jsme hodně citlivá na jakékoliv nespravedlnosti vůči různým skupinám obyvatelstva, a to ve všech oblastech, které vás napadnou. Já si prostě opravdu myslím, že bychom si měli být všechny a všichni rovni, bez ohledu na jakékoliv rozdíly, které mezi námi, lidmi, jsou – od pohlaví, národnosti, náboženství, sociální vrstvy, sexuální orientace, genderové identity až třeba po potravinové preference. Mám problém se škatulkováním lidí do skupin, vyjadřování nadřazenosti vůči nějakým skupinám. Možná ale poslední dobou nad to všechno i s tím, jak je obdivováno a adorováno sobectví a důraz na osobní svobodu na úkor společné a společenské zodpovědnosti, kterou máme vůči všemu, co s námi sdílí životní prostor. Je to dost znatelné právě v politice, kdy získávají na oblibě politici a političky, jejichž program je postaven na síle a hlavně jejich vlastním egu. Kdy jsou vlastně prosazována a upřednostňována témata, která přinášejí prospěch té bohatší části společnosti na úkor slabších a potřebnějších.

Není žádným tajemstvím, že jsi činná i v regionální politice jako členka Zelených. Vnímáš politiku spíše jako nutné zlo, nebo zde vidíš prostor pro širší společenské změny?



Foto archiv Terezy Müllerové

Letos to bude myslím deset let, co jsem k Zeleným vstoupila. Byli vždy mojí volbou od chvíle, kdy jsem měla zákonné volební právo. V politice je odjakživa zla dost, ale já si myslím, že to je právě pádný důvod vstupovat do politiky aktivně – pokud ji necháme pouze na lidech, kterým jde jen o vlastní prospěch, a nikoliv o udržitelné soužití společenství lidí a všech ostatních složek životního prostředí na naší planetě (zatím jen té), lidstvo jako takové na Zemi nepřežije. Politika Zelených, která má různé odstíny zelené, je pro mne stále ta jediná, za kterou jsem ochotná kopat a kterou jsem ochotná volit. A to jak kvůli politice ochrany životního prostředí, tak i ochrany lidských práv a spravedlivé společnosti. Děsí mne, kam se obecně světová politika posunuje, ale vnímám to jako předvídatelný vývoj, vzhledem k tomu, v jakém bodě „vývoje“ se naše civilizace nachází. Tak se jen svou troškou do mlýna snažím ten vývoj možná malinko brzdit, pootočít. A asi tedy i sobecky vzhledem k předpokládaným výzvám, kterým budou čelit moje dcery. Já bych na jejich místě být nechtěla a jako matku mne dost často představy světa, ve kterém budou žít, děsí.

Já bych nechtěla, aby to bylo připisováno jen mně. Bez Tvojí podpory, pomoci lidí ze



Foto archiv Terezy Müllerové

Pojďme teď už k terénní ochraně přírody. Letos na jaře přeneš přes silnici u Velkého Vepřského rybníka do bezpečí žábu s pořadovým číslem 10 000. Připomeňme, že vzhledem k odlehlosti lokality a nedostatku dalších dobrovolníků je tenhle úctyhodný výsledek převážně Tvou zásluhou. Je jasné, že každodenní hlídkování při jarních migracích za chladných podmínek a za tmy je velmi náročné a člověk musí někde najít velkou dávku vnitřní motivace. Jak to zvládáš?

Strakonice při stavění zábran a asi hlavně bez podpory mojí rodiny, která jede v době transferů v nouzovém režimu nebo mne vykrývá, když nemůžu, bych toho schopna nebyla. Nechci ani zapomenout na několik lidí, kteří, jak jim čas dovoluje, přijíždějí s přenášením pomoci. I to je pro mne velká podpora.

Tma ani počasí mi nevadí, naopak, je to i příjemná relaxace, i když někdy s příchutí adrenalinu a stresu při dnech, kdy je migrace nejsilnější. Ale ty okamžiky, kdy se celé okolí rybníka zklidní, vysvitne třeba i měsíc nad hladinou, nejezdí auta a ozývají se jen zvuky zvířat – to jsou chvíle, kdy je krásný se zastavit a jen být součástí. A ta čísla už jsou pak jen taková třešnička na dortu. Nebo když pak člověk vidí snůšky, hejna vykulených pulců, vylézající malé žabičky... Někdy mám pocit, když беру nějaké jedince do ruky, že už jsem jejich charakteristickou kresbu viděla nějaký rok před tím, ale to si možná jen namlouvám, že jsem některého žabáka poznala a scházíme se pravidelně... Přiznávám, někdy se mi nechce vyrazit, ale na hrázi na to většinou rychle zapomenu.

Jediné, co je mi nepříjemné, jsou asi lidi, noční chodci, kteří se z ničeho nic objeví, myslivci na čekané... Ten pocit, že je v tom lese okolo někdo další, o kom já třeba ani nevím. Ale že bych se nějak bála, to asi ne. Někdy mne vyštěká srnec, někdy se kolem prožene stádo prasat, potkala jsem tu i vydru, nad hlavou se míhají netopýři, přes louku mne sledují srny a nejčastěji mi vynadají asi labutě a kachny. Jen ti bezohlední řidiči a řidičky, to je kapitola sama pro sebe.

Takové nasazení na takovém místě je možné i díky tomu, že s rodinou bydlíš nedaleko. Ale vím, že idylické bydlení takřka na samotě má i své stinné stránky. Chtěla bys blíže popsat Tvá setkání s realitou v podobě nepříjemných střetů se zájmovými skupinami působícími v krajině ve vašem okolí?

Na to je těžké nějak stručně odpovědět. Přistěhovala jsme se na polosamotu jako žena a naplavenina, pocházející z města. Už jenom to stačí k tomu, aby si lidi z okolí udělali nějaký svůj názor a soudili mne, aniž by o mně cokoliv věděli. Když k tomu člověk přidá snahu naší rodiny o udržitelnější život, který se přeci jen liší od toho místního „tradičního“, tak se názory ještě vyostří. No a třetím krokem je občanský a ochránářský aktivismus nebo třeba to, že se naše děti vzdělávají v systému Montessori. To, že mi nevadí lidé, kteří se něčím liší od mainstreamu, že patřím k lidem chránícím velké šelmy v naší krajině, že jsem členkou Zelených, že jsem ve spolku na ochranu zeleně nebo třeba, že omezují spotřebu masa a mléčných výrobků, je v mém okolí trnem v oku sousedstvu docela často.

Před dvěma lety byli i mou zásluhou odsouzeni dva množitelé psů a tyraní dalších zvířat. Několik let jejich počínání sledovalo celé okolí, včetně vedení obce. O jejich činnosti věděla opravdu spousta lidí, mluvilo se o tom, škodili i jiným lidem v okolí, ale spravedlnost si dala sakra na čas. Lidi vědí, že jsem v této kauze (i v jiných podobných v okolí) byla angažovaná, že se nebojím podávat v opodstatněných případech trestní oznámení, tak se na mne občas obrátí s prosbou o pomoc, o radu. Nejčastěji tedy, abych něco řešila za ně, aby v tom sami nefigurovali. Lidé se tu bojí, nechtějí být ti, kdo jsou angažovaní, natož aby o nich někdo kolem šířil, že jsou „udavači“. I tak mne tu klidně nazývají, když poukážu na nějakou nepravost, kterou ale i úřady či policie vyhodnotí jako opodstatněnou. Stačí se třeba jen zúčastnit zasedání obecního zastupitelstva a psát si poznámky.

Nebudu to tajit, není snadné tu žít. Moje rodina byla vystavena vyhrožování, postříkané fasádě hanlivými nápisy nebo nálezu pohozených návradů na našem pozemku... Pokaždé, než se do něčeho pustím, musím si sama v sobě i se svými blízkými srovnat, jestli jsou s těmi riziky všichni v pohodě a že to ustojíme.

Oblast ochrany přírody připomíná velmi často Sisyfovskou práci nebo boje s větrnými mlýny, dost často doplňované o vsudypřítomnou lhostejnost. Jak se bráníš vyhoření a jakým způsobem hledáš novou energii, abys mohla pokračovat dál?

To by byla rada nad zlato. Mně pomáhá jít se projít někam ven, kde je co nejméně lidí. Být se svými nejbližšími včetně čtyřnožců a taky potkávat se s lidmi, kteří to mají nastavené podobně jako já. Ten pocit sounáležitosti mi pomáhá. Ale je to čím dál těžší, to nepopírám. Ještě, že existuje čaj. Nad šálkem kvalitního čaje se na svět mířící děsivým směrem kouká o něco lépe! Tak příště na čaj, Honzo!

Terko, děkuji za Tvou otevřenost a přeji vše dobré, ať už se budeš pouštět do čehokoli.

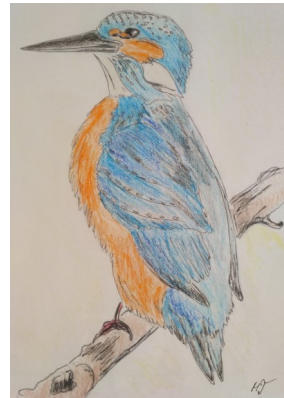
-jj-, Tereza Müllerová



Foto archiv Terezy Müllerové

Objevy detektiva Ledňáčka

Napadá vás, který tvor by mohl mít v knížce pro děti jméno Tiktík? Žížala to asi nebude, orel taky ne, ale pro střízlíka se to jméno hodí, co myslíte? Německý autor Heinz Buchmann ani nemusel v roce 1978 při psaní příběhu „Střízlík Tiktík“ (viz záznam v Databázi knih [zde](#)) nic vymýšlet, protože v jeho řeči se střízlíkově vábení přepisuje jako „tick-tick“ - a název knížky tomu odpovídá: „Zaunkönig Tick-Tick“. Označení „Zaunkönig“ znamená něco jako „král plotu“, což je také výstižné. Tenhle drobný ptáček se opravdu rád zdržuje na živých i plaňkových plotech, kterými se v případě potřeby rychle prosmýkne na druhou stranu. Váží jen 6-12 g, vejde se do každé skulinky. I v přírodě si vybírá prostředí plné keřů a různých zákoutí, kde se může schovávat před lidmi, kočkami, kunami, liškami nebo ptačími dravci. Svě území si hájí způsobem hodným mocného panovníka a má tak silný hlas, že je to s podivem.



A vůbec, odkud se ta zvučná písnička ozývá, když není nic vidět? Střízlík má nenápadné krycí zbarvení, připomínající hnědou šupinatou šištičku. Má navíc ve zvyku zatahovat hlavičku do načepýřeného peří a vypadá pak jako kulička. František Hrnčíř ve svém „Přírodopisu ptactva“ (1912) jej přirovnává nejprve ke králíčkovi (oba patří k nejmenším evropským ptákům) a přidává ještě výpočet, že pětasedmdesátikilový pštros váží tolik jako 15 000 střízlíků.

Slovákům střízlík připomíná vlašský nebo snad i lískový ořech, a proto mu říkají oriešok. Když už se nám povede ho zahlédnout, bezpečně ho podle té nepatrné velikosti poznáme. A také podle typického natřásání a „úklonek“, ale hlavně podle krátkého ocásku, co chvíli postaveného kolmo vzhůru (viz např. video [zde](#)). A i v tu chvíli se to bude zdát jako záhada, patří-li k němu opravdu ten zrovna teď zaslechnutý hlas.

O tom jsme v našem časopisu už psali ([v čísle 9/2023](#)) a citovali jsme verše Jaromíra Zpěváka z knížky „Ptáčkové“, věnované právě jemu: „... Ptáček je jak pápěří, ale kdo ho slyší zpívat, vlastním uším nevěří...“ Něco podobného napsal i H. Buchmann.



Foto Vilém Hrdlička

Začíná tím, jak dostal od střízlíka vynadáno: „že prý nemám v jeho revíru co pohledávat a běda mi, kdybych ukradl třeba jen jedinkou mouchu! A já jsem si přitom chtěl jenom trošku odpočinout pod keři u potoka.“

Střízlík i to svoje zamilované „tik-tik“ (nebo podle jiného přepisu „tek-tek“) vyrazí docela ostře. O to nápadnější je zpěv označující území nebo varovný pokřik („cerrr“) – viz např. v závěru videa [zde](#). V krátkém rozhlasovém vyprávění Pavla Pelze ([zde](#)) si můžete poslechnout příběh o tom, jak rozčilený sameček, přilákaný nahrávkou „soka“, usedl ornitologovi na špičku boty na natažené noze: „Raději jsem nahrávku přerušil, abych ho netrápil. Okamžitě odletěl třepotavým letem mezi bylinami nízko nad zemí k nedalekým křovinám. Odtud se pak ještě chvíli ozývalo jeho varovné, praskavě znějící tr tr tr“.

Není divu, že je střízlík všeobecně oblíbený. Je legrační, čiperný, plný elánu, pohled na něj budí dobrou náladu. Je i naším pomocníkem na zahrádkách. Živí se skoro výhradně housenkami, larvami, pavouky, hmyzími vajíčky, roztoči, stonožkami, škvory, muškami... Umí ulovit i chrostíky a

jinou podobnou kořist v mělké vodě. Občas žere i semena nebo drobné plody jako třeba bezinky.

Co je také lidem sympatické, to je srdnatá střízlíkova povaha a jeho schopnost uživit se u nás i v zimě. Je příjemné jej potkat v zasněženém lese a slyšet, jak se navzdory nečasů ozývá. Bohuslav Záhorský v knize „Ptáci“ z roku 1895 o něm hovoří s velkým obdivem a popisuje, jak „sotva že svou krátkou píseň ukončí, skáče hbitě dolů a rovněž tak náhle zase zmizí, jako myška vklouzne do houští. A zde roztomilý ptáček ten vede si tak čile a hbitě, že často nelze zrakem ho sledovati...“

Ale teď už rychle k otázkám pro vás:

- Pro dospělé: O střízlíkovi je známo, že si buduje víc hnízd na různých místech. Proč to dělá?
- Pro rodiče vědecky založených školáků: Vidíme-li v zimě střízlíka, je to ten samý, který bydlel na stejném místě v létě?
- Pro rodiny s batolaty: Co to znamená, když někdo přirovná své dítě nebo třeba kamaráda ke střízlíkovi? Má tím na mysli jeho hlučné projevy? Nebo malou postavu? Nebo snad rychlé pohyby? Bystrý postřeh? Temperament? Odvahu? Vytrvalost?

Odpovědi najdete na straně 13.

-ah-

Zápředník korový

O tomto pavoukovi jsou podrobné informace v [Kompostu č. 1/2022](#). Ve vánočním čase 2024 bylo příhodné počasí, proto jsem se rozhodla zmapovat místa výskytu zápředníka korového (*Clubiona corticalis*) kolem Chanovic. Nakonec jsem našla jen čtyři místa: 21. 12., 23. 12., 25. 12. a 31. 12. 2024 (viz [mapka](#)). Jak už druhové jméno napovídá, žije tento pavouk pod kůrou. Vybírá si především mrtvé stromy, jen na borovici lesní byl i na živém stromě u jeho paty. Jakkmile jsem pavouka na stanovišti objevila, další stromy jsem neloupala. I při neúspěšném hledání jsem se snažila do stromů co nejméně zasahovat. Pavouka jsem vždy opatrně vyndala z pavučinového zápletku. Díky svému zbarvení je nezaměnitelný. Z dalších druhů byli pod kůrou nejhojnější šplhalka keřová (*Anyphaena accentuata*) a zápředník cca keřový (*Clubiona pallidula*). Dále byli nalezeni křížák podkorní (*Nuctenea umbratica*), cedivka podkorní (*Amaurobius fenestralis*), běžník plochý (*Coriarachne depressa*), sluněčko osmnáctiskvrnné (*Myrrha octodecimguttata*), lesák rumělkový (*Cucujus cinnaberinus*) a larva dlouhošíjky. Doufám, že se i v roce 2025 se zápředníkem korovým opět setkám.

Eva Legátová



Foto Eva Legátová

Ekošpeky - 17. Automyčky

I další díl Ekošpeků se bude věnovat autům, ale z trochu jiného úhlu pohledu. Kromě sekání zahrad na fotbalový pažit a pojídání zmrzliny v neúměrném množství se před časem objevil ještě třetí český národní sport - mytí aut v myčkách. Těžko soudit, kde se tahle záliba vlastně vzala, případně jak jsme na tom třeba v porovnání s ostatními evropskými státy. Jedna věc je ale jasná. Někteří z nás myjí auta tak často, až to hraničí s normálností. V jednom pojednání na toto téma byla dokonce uvedena nadsázka, že Češi myjí auta častěji než sami sebe. Při bližším ohledání skutečnosti to zas není tak daleko od pravdy.

Ale humor stranou. Tento trend jistě potvrzuje i vlna výstavby nových zařízení - tzv. ručních myček na městských výpadekách. Jenom ve Strakonici vznikla za posledních několik let tři tato zařízení. A vzhledem k míře jejich obsazenosti je možné předpokládat, že přibudou další. Mohli bychom tedy také počítat s dopadem na zábor půdy, ale zase budme spravedliví a vzhledem k malé výměře projektů tento environmentální rozměr ignorujeme. Také proto, že starší automatické myčky jsou součástí areálů benzinových pump a dalo by se říci, že další půdu nezabírají.



Foto -jj-

Jak je to však s dopadem samotného mytí na životní prostředí? Máme na výběr z mnoha různých možností. Stranou samozřejmě ponechme antiekoologický evergreen mytí auta šampónem u potoka nebo na zahradě. A i když se k domácímu mytí také dostaneme, budeme věřit, že tyto excesy už jsou ve většině případů minulostí. Ekologická stopa automyček je určována třemi proměnnými. Druhem zařízení, množstvím vody, resp. jejím ohřevem a použitím čisticích prostředků. V klasických automatických myčkách je tedy rozhodující volba programu. Osobně jsem nikdy příliš nepochopil princip a význam automobilové kosmetiky, ale možná mi to časem nějaký automechanik vysvětlí. Jde pouze o estetický vzhled, nebo může mít ošetření chemií nějaký pozitivní vliv např. na životnost karoserie? Já o tom pochybuji. Každopádně nadužívání čisticích prostředků je problémem. Protože voda z každé automyčky bude končit v kanalizační síti, posléze v ČOV. Konkrétní složení používaných chemikálií je pak jedním velkým otazníkem. Jak je to se spotřebou vody? Tu můžeme odhadnout opět z podoby mycího programu. Nižší bude samozřejmě při využití tlakového čištění (populární vapy), na druhou stranu by klasické myčky podle dohledatelných informací měly disponovat systémem částečné recyklace vody. Daleko větší zátěží (z energetického hlediska) bude ohřev vody. Pochopitelně je mytí účinnější horkou vodou, ale ve srovnání se studenou bude ekologický dopad nesrovnatelně vyšší vzhledem k velkým objemům používané vody. Udává se, že jedno průměrné mytí spotřebuje asi hektolitr. Což je

několikanásobek průměrné lidské sprchy.

Když odhlédneme od všech výše uvedených faktorů, bude pro dopad na životní prostředí zcela jednoznačně rozhodující frekvence mytí. A ruku na srdce - není časté navštěvování automyček často spíše projevem sociálního statusu souvisejícího s vlastnictvím samotného auta? Potřebují skutečně naši plechoví mazlíčci pro svou spolehlivost tak důkladnou estetickou péči? Těžko doporučovat nějakou vhodnou frekvenci, to už musí každý zvážit sám. Ale měli bychom se zamyslet nad tím, jestli to náhodou nepřeháníme.

A jaký by tedy měl být k životnímu prostředí šetrnější postup při mytí aut? Pokud už zvolíme autokosmetiku, použijme ji jenom občas. Nemyslím si, že by bylo nutné po ní sahat vždy. Dobrou službu poskytne stará dobrá vapka. I bez chemikálií, ohřevu vody a s jejím relativně malým objemem docílíte dobrého výsledku. Tlakové čištění navíc odstraňuje nečistoty i tam, kam se ani sebelepší kartáč prostě nedostane. Za předpokladu využití pouze čisté vody je tento způsob bez problémů využitelný takřka všude, tzn. i u vás na zahradě. Nezpůsobíte žádnou ekologickou katastrofu a ušetříte mnoho energie a dalších zdrojů. -jj-

Večer s dokumentem - 132. díl – Planeta Praha

V mnoha ohledech již klasický dokumentární snímek, volně navazující na film Planeta Česko (viz [Kompost č. 2/2019](#)), letos oslaví již třetí narozeniny. Pro fajnšmekry zmlsané špičkou světového přírodopisného dokumentu (Attenborough aj.) patrně nepřinese nic moc objevného, přesto se řadí v rámci českých reálií mezi to základní a kvalitnější, co tu bylo natočeno. A to zejména proto, že je film zasazen do prostředí našeho největšího města. Svým způsobem tak ztělesňuje symbolický střet civilizace s přírodou. V této rovině jej však nehodnotí; dochází k závěru, že ani na tomto místě to nemusí být vždy pouze souboj dobra se zlem. Nereflektuje tak ani některá environmentální klišé, např. rozpínání developerské výstavby na úkor cenných biotopů. Takových událostí je jistě celá Praha plná, leč dokument na celé téma nahlíží trochu z jiného úhlu.

Již několikrát jsme na stránkách časopisu rozebírali jev, kdy se lidská sídla stávají v unifikované, intenzivně obdělávané zemědělské krajině v určitém ohledu centry biodiverzity. A ať už cíleně, nebo v nouzi, jsou vyhledávány širokou škálou živočichů. A to se samozřejmě týká i Prahy. Ta má díky své velké rozloze, členitosti a rozmanitosti tento potenciál ještě větší. Často také proto, že svou výstavbou zarůstala původní cenná území na březích řeky Vltavy. Těžko asi hodnotit, jaká by byla příroda této části země bez hlavního města. Ale prostřednictvím filmu máme možnost nahlédnout, co zajímavého zachytil objektiv kamery na místech, kde byste to možná nečekali.

Planeta Praha mě na první pohled zaujala tím, že největšinou cílí na běžné, někdy i notoricky známé druhy fauny. Méně známé už však svými životními návyky. Také nerozlišuje mezi druhy původními a nepůvodními nebo podle lidského pohledu užitečnými a neužitečnými. Všechny mají v mozaice města své místo a svou roli. Film neotřelým způsobem pozoruje u těchto živočichů fenomén synantropizace - tedy fungování v člověkem pozměněném prostředí, kdy některé druhy nejen strpí přítomnost lidí, ale v mnoha ohledech ji využívají. Konkrétně v Praze je výhodou o několik stupňů vyšší teplota, úkrytové příležitosti, dnes již nezamrzající řeka, méně predátorů a některé zcela nové potravní zdroje.

Kamera se vydává prozkoumat, kde se vzali mufloni v areálu Thomayerovy nemocnice, jaké peripetie zažívá slípka zelenonohá při vyvádění mláďat na břehu odpadky zanesené Vltavy nebo jaký zdroj ryb nalezla v Praze volavka popelavá, a vytvořila zde díky tomu jednu z největších kolonií v Česku. Že i zaprášené staveniště s pojezdem těžké techniky může být vhodným biotopem pro chráněnou ropuchu zelenou nebo břehuli říční? Není to však tak úplně bez rizik. Takřka ikonické záběry nabízí pozorování vlaštovek vylétávajících za potravou každé ráno z otevírajícího se depa pražského metra. Objektivem je zachyceno i rozmnožování roháče obecného na terase jedné z restaurací. A při záběrech plcha lesního šmejdícího ve spíži domu Starého města vás jako první napadne - „Jak tohle sakra natočili?“

Po vzoru výše zmíněného velikána přírodovědné dokumentaristiky patří některé pasáže i dramatickým okamžikům ze zvířecí říše. Povedeně je zpracováno třeba přepadení hnízda mravence stepního otrokářským druhem „Amazonek“.

Film je orámován postapokalyptickým úvodem a závěrem, kdy je počítačovou animací pražské údolí znázorněno v období „po člověku“. Tento povedený trik tak symbolizuje sílu a přizpůsobivost přírody v porovnání s pomíjivostí lidské civilizace. V historickém pohledu je nynější technické



sevření krajiny pouhým záchvěvem, který může být velmi brzy navrácen do původní dynamické rovnováhy. Ať se na to díváme jakkoli, snímek má potenciál populárně-naučnou formou přiblížit a vnímat „přírodu ve městě“ jako nedílnou součást našeho bytí. Ne jako oddělenou říši uzavřenou do hranic zoologických zahrad, parků nebo chráněných území.

Dokument Planeta Praha je k dispozici [zde](#). -jj-



Pozvánky - únor 2025

Ekoporadna při Šmidingerově knihovně zve:

Kurzy zdravého vaření

úterý 11. 2., nebo čtvrtek 13. 2. Vždy od 18 hod. na ZŠ Povážská (Nad Školou 560, Strakonice)

Další sezóna kurzů probíhá 1x měsíčně do května. Jednotlivé kurzy na sebe nenavazují, hlásit se můžete i jednorázově. V této sezóně se budeme věnovat receptům světových kuchyní ve zdravějším rostlinném provedení. Tématem únorového kurzu bude **Indie**. Kurzovné 150 Kč, lektor Ing. Jan Juráš.

Přihlašování: jan.juras@knih-st.cz nebo 721 658 244.

Zelené otazníky - Ozvěny Ekofilmu

Večer filmů s tematikou životního prostředí a jeho ochrany, které byly promítány na 50. ročníku MFF Ekofilm v roce 2024. středa 19. 2., 16-21 hod., společenský sál ŠK (III. nádvoří strakonického hradu), vstup volný

16:00 - Jiříkovo vidění

17:25 - Špinavé obchody - lov odpadkové mafie

18:00 - Malé věci, které hýbou světem

19:30 - Obětované území

20:00 - Ruský plyn - poslední cesta Němců -jj-

Pobočka ŠK Za Parkem zve:

Pondělní zastavení

PO 10. 2. Setkání s literaturou, tentokrát se vzpomínkami **Zdenky a Jiřího Tichotových**. Od 16:00, pobočka Za Parkem.

Ledňáčci

Schůzky rodin se zájmem o přírodu, tradice a lidové hry. Pro děti všeho věku (i v kočárku) s rodiči, prarodiči apod. Přicházet mohou i dospělí bez dětí nebo starší školáci bez dospělých. Pomoc při vedení programu je vítaná, ale není nutná. Chodit lze i nepravidelně. **Sraz v 16:00 před zámkem u vývěsky ŠK. ČT 6. 2.: doplníme sbírku větviček na určování, ČT 13. 2.: navštívíme zvířata v hradním příkopu a dostaneme se i k nim za ohradu.** Na schůzky si berte s sebou baterky a v případě zasněžených dnů i boby.

Bližší informace:

Pobočka Šmidingerovy knihovny Za Parkem, Husova č. 380, Strakonice. Otevřeno PO a ČT 13–18, ST 8–12 hod. Kontakt: 380 422 720, tereza.machkova@knih-st.cz. -ah-



Drobné smetí

Na Slovensku povolili kromě medvědů i odstřel vlků

Rozklad ochrany přírody na Slovensku pokračuje. V roce 2024 bylo zastřeleno kolem stovky jedinců chráněného medvěda hnědého (včetně matek a mláďat). Slováci v letošním roce rozvolňují i ochranu vlka.

Více viz [zde](#).

Místo přírodního parku skládka

Desítky tun odpadu (většinou dílů z vysloužilých letadel a větrných elektráren) bylo vyvezeno na Bruntálsku na území přírodního parku Sovinecko. Činem se nyní zabývá PČR. Více se dočtete [zde](#).

Vysychání Aralského jezera se podařilo zvrátit

Jedna z největších novodobých ekologických katastrof - ústup Aralského jezera z důvodu zavlažování zemědělských plodin - je postupně napravována. Objem jezera vzrostl od roku 2008 o polovinu. Více informací viz [zde](#).

Novou chráněnou krajinnou oblast Soutok schválila vláda

Nařízením vlády by měla vzniknout 27. česká CHKO. Území ochrání cenné lužní partie na pomezí řek Moravy a Dyje. Více se dozvíte [zde](#).

Na jižní Moravě byl potvrzen výskyt vlků

Na základě monitoringu fotopastmi byla potvrzena přítomnost několika jedinců na pomezí Jihomoravského a Olomouckého kraje (např. ve vojenském prostoru Březina). Více viz [zde](#). -jj-



Literární okno

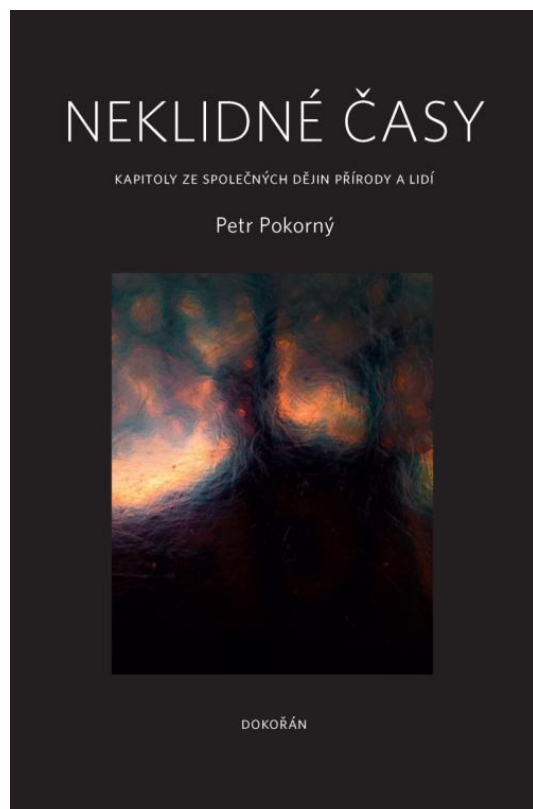
Povodně jako moderní fenomén?

Tento článek měl být původně recenzí na další ze zajímavých publikací s envirotematikou. Jelikož má však kniha těžiště spíše v oblasti archeologie, geologie a dalších příbuzných disciplín, dovolil jsem si z ní vypíchnout a rozebrat pouze jednu jedinou kapitolu, která dobře ilustruje významný vliv člověka na krajinu a přírodu.

Kniha Neklidné časy biologa Petra Pokorného rozebírá vývoj středoevropské krajiny pohledem historických klimatických změn, geologických procesů a v neposlední řadě i lidského osídlení. Základem pro mnohé výstupy jsou kromě archeologických nálezů i pylové analýzy. Tyto podklady dnes pomáhají poměrně detailně rekonstruovat podobu naší krajiny v některých historických etapách a také vliv člověka při jejím formování. I když je možné doporučit celou knihu jako velmi poutavé čtení pro všechny, kdož se zabývají nejen historií, ale i širšími souvislostmi vývoje člověka a přírody, rád bych rozebral jeden konkrétní a poněkud nekonformní poznatek.

Povodně jsme si doposud představovali jako záležitost související čistě s vyšším průtokem vod (ať už při jarním tání nebo vyšších srážkových úhrnech). Neboli věci, která tu byla „odjakživa“. A už vůbec jsme je nespojovali s činností člověka. Archeologické výzkumy na našem území však odhalily zajímavé souvislosti. Dokazují totiž velmi časté pravěké a rané středověké osídlení v nivách mnoha velkých českých řek. Tedy v prostoru, kde bychom jej právě z důvodů povodňových událostí neočekávali. Ani nemůžeme předpokládat, že by zde sídliště byla budována nahodilým a riskantním způsobem („do první povodně“). Výzkumy naopak dokazují kontinuitu a dlouhodobost osídlení. Svého vrcholu dosahují sídla niv v hradištním období (9. a 10. století n. l.). K poměrně drastickým změnám však dochází v období vrcholné středověké kolonizace po několik málo následujících století.

Hlavním důvodem toho, proč se v následujícím období stávají nivy neobyvatelné, je rozsáhlé odlesňování říčních povodí. Celkové zalesnění krajiny je v tomto období ještě výrazně nižší, než je tomu např. dnes. Odlesněním dochází k rychlé erozi materiálu na území povodí a jeho následnému usazování v říčních nivách. V mnoha místech vznikají nánosy o mocnosti několika metrů, které nivu, doposud velmi členitou, zarovávají. A právě na nízkých terasách těchto původních členitých partií jsou nejčastěji nalézány důkazy dřívějšího osídlení. Tedy v lokalitách ležících těsně nad hranicí historických povodňových událostí - a zároveň v rámci niv, ve kterých by v současné době bylo jakékoli sídlo nemyslitelné. Sedimentace a zarovnání terénu způsobily neobyvatelnost rozsáhlých



území při vodních tocích.

Vypovídající jsou data o mocnostech naplavených hlín a časová období, za která k tomu došlo. Jeden příklad za všechny. U Hýskova na Berounce si niva řeky uchovávala původní kaňonovitý ráz po dlouhá tisíciletí svého historického vývoje. V průběhu 17. století však došlo v části povodí k rozsáhlé těžbě dřeva pro zásobování hutnické a železářské výroby. Dílo zkázy pak dokonala výsadba brambor ve druhé polovině 18. století. Rozbor povodňových hlín ukázal, že zde došlo k usazení tři metry mocného souvrství za pouhých 200-250 let. Do následujícího 19. století pak spadají tři nejničivější historicky doložené povodňové události.

Původní členitost niv a retenční schopnost celého území také napovídá (a právě archeologické důkazy to dokládají), že historické povodně určitě neměly takovou sílu ani rozsah, jaké mají v současné době. Z čehož zároveň vyplývá (obávám se, že v dnešní době již nerealizovatelné) řešení. Vykopávky a půdní sondy v naplavených sedimentech také dokládají, že již v době středověkého odlesnění krajiny docházelo k transportu velkých objemů materiálu říční sítí od pohraničních pohoří až do niv největších řek (Vltava, Labe). Dalo by se tedy říci, že v současné době rozsáhlých erozí velkoplošně obhospodařované zemědělské půdy a smyvu materiálu takřka při všech silnějších deštích pokračujeme v trendu nastaveném již za středověké kolonizace - navíc ještě větší rychlostí. A vlastně se také opakuje sídelní problém, kdy se rozsáhlá území říčních niv kvůli své malé členitosti a náchylnosti k zasažení velkou vodou stávají zcela neobyvatelná.

Uvedená fakta dokazují, kterak člověk „pouhým“ velkoplošným odlesněním území významně změnil mnohé další charakteristiky krajiny a také ohrozil svou vlastní existenci. Autor textu také uvádí zajímavou skutečnost, která by nás na první pohled nenapadla. Současné říční nivy s lužními lesy jsou vlastně poměrně mladé antropogenní biotopy, pod kterými je navíc pohřbeno ještě mnoho důkazů pravěkého a raně středověkého osídlení. Současné povodně je tak možné s určitou nadsázkou označit za fenomén moderní doby. Alespoň co se týče rozsahu a následků. Fenomén, který je z velké části řízen úrovní vegetačního pokryvu v rozsáhlých povodích.

Kniha Neklidné časy je k dispozici ve skladu ŠK. -jj-

Haiku mimo formu

V básních můžeme na rozdíl od vědeckého pojednání či jiných spisů najít i přes metaforický a personifikující a jinak podobný „básnický háv“, přímočarost a tendence „jít myšlenkou rovnou k věci.“ To přesně ilustruje i konstatování známého filozofa Martina Heideggera ze sklonku jeho života, který údajně sdělil, že celou jeho filozofii dokáže vyjádřit několik veršů haiku. Může se také napsat, že tak jako fotografie dokáže zachytit uplývající okamžik, tak i haiku dokáže zachytit v několika slovech ono "ted". Tímto navazuji i na předchozí zamyšlení v minulém čísle časopisu o blahodárném vlivu procházek do přírody,



Foto -jj-

lesa, které nám otevírají kontakt s oním "ted", a připojuji několik mých pokusů o haiku, které se nedrží tradiční japonské formy. Jelikož ono "ted" se dá fotografovat slovy nejen v přírodě, ale kdekoliv, objevuje se ve verších i městské prostředí.

*V neznámém lese -
důvěřuji
vyšlapané cestě.*

*Na přechodu -
chodec sbírá
řidiči SPZ.*

*Z rozpálené zastávky -
odjela tramvaj
i se svým stínem.*

*Buchlovice -
v zámecké zahradě
zavoní japonská senča.*

*Při nandávání brýlí -
si vypíchnul
málem oko pexesem.*

*Při odletu -
pták rozkýval visací zámek
na železných vratech.*

Michal Štěpánek

Vločky jak záplava suchopýrů

Do prosincového Kompostu loňského roku (viz [zde](#)) jsme pro vás připravili krátký článek o čekání na první sněhovou vločku, abychom jím uvedli poetický příspěvek Veroniky Horsákové. V tu dobu jsme ještě nevěděli, jak to se sněhem tentokrát bude. A nevíme to bohužel ještě ani teď na konci ledna.

Od Verči mezitím přišly na téma prvního sněhu ještě jedny verše, plné radosti z mrazu a závějí, jakou zažila s rodinou o svátých strávených v Orlických horách. My tady u nás na sních pořád ještě čekáme a sánky poschovávané po sklepích a kočárkách jsou „nervózní jak sánky v létě“. A to ještě sánkování je asi tak to nejméně důle-

žitě, kvůli čemu na přiměřené sněhové nadílce záleží. Doufejme, že se to ještě stačí do konce zimy vylepšit a že verše od Veroniky se stanou skutečností. Prozatím je přikládáme aspoň jako malý závdavek:

*„Z oblaků vločky, jak záplava suchopýrů,
čas bláta mění se v čekání na závěje,
sníh padá tichounce, křehký, jak příslib míru,
mráz štípe do tváří, vlněná šála hřeje.
Závidím dětem, chtěla bych dneska taky,
po zmrzlém chodníku klopýtat se sáňkami,
namísto písemky jít stavět sněhuláky,
uklouznout, poprosit: „Podej mi ruku, mami.“
Vracet se zvečera, teprv když promrzají tváře
a lampy v ulicích, pozorné, v bdělém šiku
jako by ožily, dostaly svatozáře,
vzduch chutná po medu a voní po perníku.
Vracet se zvečera, když stále sněží, sněží, sněží,
bílý kůň utekl, je volný, bez otěží.“ -ah-*



Foto Veronika Horskáková



Listovka

Objevy detektiva Ledňáčka - odpovědi

- Střízlík loví hlavně na zemi a i hnízdo si staví většinou nízko, třeba mezi kořeny stromu, v křoví, ve zdi, ve skalní štěrbině... O to více práce mu dá zamaskování, aby jeho obydlí vypadalo jako kupka listů, chomáč mechu a podobně. Hnízdo je dobře vypracované, kulovité, s postranním vchodem - a i to samo je obtížné. Přesto je pro střízlíka typické, že rozestaví takových útulků několik (třeba i deset nebo více) a samička si z nich vybere, dokončí a vystele ten nejprůhodnější. Dát jí tuto možnost není ale jediným důvodem samečkových stavitelských snah. Dalším jeho cílem je mít při lovu nebo pro nocování vždy blízko k některému z dobrých úkrytů.

Navíc se sameček nepodílí na zahřívání vajec ani nekrmí samičku a stíhá případně založit více rodin naráz. Bývají to dvě až tři, výjimečně dokonce čtyři. Hnízdění probíhá dvakrát v roce, a to od dubna do července. Často se též stává, že je střízlík hostitelem kukačky.



- Máme štěstí, že s námi vůbec nějakí střízlíci žijí, protože z jejich přibližně 80 druhů obývá naši východní polokouli jen jeden. V teplých krajích jsou populace střízlíků stálé, u nás ve střední Evropě částečně tažné. V atlasu migrace ptáků se píše, že v našich končinách jich zůstává přes zimu méně než jedna třetina. Ostatní táhnou do Středomoří. Místo nich přiletí střízlíci ze severu. Buď u nás pobudou, nebo pokračují v cestě ještě dál k jihu.

Podle internetové encyklopedie Wikipedie (viz [zde](#)) počet hnízdících párů střízlíků čítá v ČR 100 000 – 200 000 (přičemž podle posledního hnízdního atlasu 2014-2017 je jich 130 000 – 260 000, tedy o něco více) a počet zimujících ptáků 70 000 – 140 000 jedinců.

Zatímco v létě je střízlík samotářem a v zimě za dne také, k přenocování v úkrytu v chladných nocích se sdružuje, aby se jednotlivci mohli ve skupince navzájem zahřívát. Je to potřeba, protože jejich

malá tělíčka snadno ztrácejí energii. Není-li vysoká sněhová pokrývka, při shánění potravy je malá postava naopak výhodou. Dovoluje střízlíkovi prošmejdít místa pro jiné lovce nepřístupná a díky šidlovitému zobáku se dostat do všech i úzkých škvírek. Jak píše J. Horák v knize „Ochrana ptactva“ (1884): „... čím více počasí jest nepřívětivější, tím větší činnost osvědčují, hubíce hmyz, vajíčka i pupy jeho ukryté v nejtajnějších místech...“ K případnému přikrmování se hodí tukové koláče a koule obohacené o hmyz.

V zimě hájí střízlík své teritorium pro lov ještě urputněji než v létě a podílí se na tom i samička. Hranice teritorií se stírají jen ve vegetační sezóně krátce po vyhnízdění. Mladí si v té době v hledají vlastní území,

staří se začínají posouvat do zemí, kde je tepleji.

Současné mírné zimy střízlíkům vyhovují a jejich stavy se tedy nemenší, naopak. Je jen málo ptačích druhů, kterých v poslední době neubývá, a právě k nim střízlík patří (viz např. [zde](#)).

- Ke střízlíkovi se hodí všechny vyjmenované vlastnosti. Úsloví se ale vztahuje k malému vzrůstu.

Seznámíme-li se s lidovými názvy střízlíka (podle Z. Klůze, viz [zde](#)), vidíme, že hodně z nich má podobu zdobněliny. A i jinak jsou zajímavé, výstižné a zvukomalebné: crle, crkálek, cvrkálek, čečula, čižiček, čížiček, hrázíček, kokorišek, kralik, králíček, nátonník, oříšek, paleček, pařezníček, plotníček, podplotníček, podplotňáček, pokrůvka, střízik, střízlík, střízlíček, střížek, šprček, třízliček, třízlík, zmrzlíček. **-ah-**

Cesta do okolí Vlčin – přírodovědný výlet s ŠK poprvé v úterý dopoledne

Historie našich přírodovědných procházek a výletů pro veřejnost (pořádaných ve spolupráci strakonické ZO ČSOP a Šmidingerovy knihovny) je už poměrně dávná - od roku 1997. Nejdříve jsme chodili víceméně jen po blízkém okolí Strakonice, a to vždy v některý všední den odpoledne. Později jsme přibrali sem tam i delší sobotní (případně nedělní) cesty vlakem nebo autobusem veřejné dopravy. Ty se nakonec prosadily tak, že až do loňska převládaly.

Až do října roku 2016 bývaly doplněny ještě dvakrát nebo třikrát do roka zájezdem s využitím objednaného autobusu, a to do takových míst, kam není dobré spojení. Tím jsme navázali na akce podobného charakteru, které se pod hlavičkou strakonické ZO ČSOP pořádaly už od dob jejich začátků (viz některé dochované pozvánky a programy [zde](#)). Dvakrát jsme to zkusili i tak, že jsme jeli vlakem na místo s objednaným noclehem a do jeho okolí a zájezd tím pádem mohl být dvoudenní. Od roku 2000 jsme začali pořizovat z většiny procházek zápisy (viz [zde](#)), což trvá dosud.

Na začátku loňského roku přišla Iva Formánková z hlavního pracoviště Šmidingerovy knihovny s návrhem vyzkoušet úterní termíny, protože ve všední den je víc možností využít na část cesty veřejnou dopravu. Vzhledem k tomu, že i v sobotu s námi chodili poslední dobou hlavně senioři, dalo se čekat, že úterky jim budou vyhovovat.

Po celý rok 2024 byla tedy možnost si vybrat, protože Iva uspořádala 12 turistických procházek o útercích a my s manželem Vildou Hrdličkou a od jara do podzimu i s profesionálním průvodcem Ing. Josefem Peckou jsme pokračovali v přírodovědných akcích víkendových. Od letoška Iva na své procházky naváže, ale jen jednou za dva měsíce. Proto jsme se nabídli, že zbývající úterní termíny vykryjeme a zachováme při nich náš obvyklý přírodovědný charakter. Po letech, kdy jsme jezdili většinou do vzdálenějších míst, bychom se rádi znovu více soustředili na naše nejbližší okolí.

V úterý 7. 1. 2024 jsme se tedy sešli před nádražím s cílem dojet vlakem do Předních Zborovic a odtud jít přes vrch Vlčiny, Radošovice a Mutěnice do Strakonice. Tuhle cestu jsme si už vyzkoušeli 9. 1. 2022 (viz zápis [zde](#)) a zájem o ni byl tehdy velký, protože délka trasy kolem 10 km je tak akorát, a navíc Vlčiny nebývají tak často navštěvovány, aby to tam každý už dobře znal.

Jak se ukázalo, naše volba byla i tentokrát příznivá. Sešla se velká skupina (17 osob), přičemž někdo byl nový, někdo si cestu zopakoval. Nejdříve jsme si zašli do vsi ukázat staré stavení, které bylo podle všeho dřívě sýpkou, pak jsme přešli most a pozdravili jsme slavné památné lípy. A ještě více pozornosti vzbudila alej jilmů na břehu Volyňky. Na příkladu jednoho z jilmů jsme si ukázali tzv. tlakové větvení, které je nebezpečné, protože v úzké skulině takového sevřeného „véčka“ je dřevo často postiženo hnilobou a ztrácí pevnost. Proto je dobré kontrolovat mladé stromy a včas tomu vhodným prořezáním předejít.

Pokračovali jsme pak zpátky k trati a úvozem k slíbenému vrchu Vlčiny. Cesta je lemována keři janovce metlatého, což je rostlina sice hezká, ale trochu problematická. Jak Vilda upozornil, je nepůvodní a šíří se až příliš. Dobře se z ní dělají košťata, věnečky a košíčky a už jsme si to při jiných akcích ŠK (při schůzkách Ledňáčků) několikrát říkali a předváděli. V případě janovce si nemusíme vyčítat, že si z něj nařežeme a odneseme větve jako materiál, protože pro přírodu je to vlastně žádoucí.

V lese jsme měli štěstí a zastihli jsme tam střízlíka obecného. Je to milý ptáček, drobný, a přitom se silným hlasem (více si o něm můžete přečíst v samostatném článku na str. 7). Kromě něj jsme během výletu zaznamenali ještě i sýkorky, sojku obecnou, strnada obecného, krkavce velkého, volavku bílou, kachny divoké a morčáky velké. Ze zástupců hmyzu Eva Legátová objevila například střevlíka vrásčitého. Podrob-



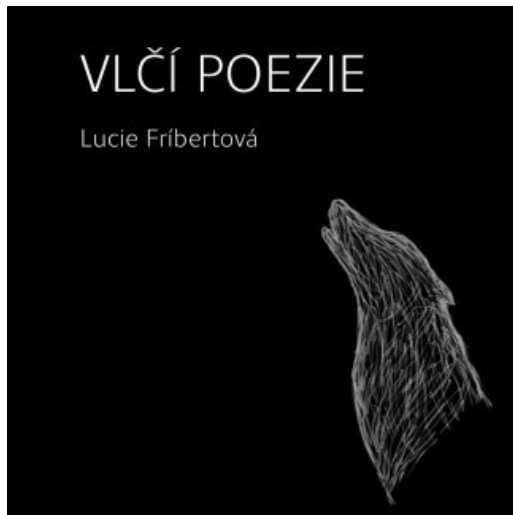
Jilm u Volyňky, foto Václav Vondrášek

nější zápis z akce si můžete přečíst na webu strakonické ZO ČSOP [zde](#).

Když jsme vyšli z lesa, otevřel se nám pohled na krajinu směrem ke Kapsově Lhotě. Jednou z možností by bylo jít k ní a pak přes Podsrp nebo přes Šumavskou. My jsme se dohodli, že dodržíme trasu uvedenou na pozvánkách a půjdeme přes Radošovice. Ještě dříve, než jsme vyrazili směrem k nim, jsme si ale krátce popovídali o strakonické rodačce Lucii Fríbertové (více viz články v „Literárních zajímavostech“ na webu ŠK [zde](#)). Tato nadaná a ve škole velmi oblíbená studentka bohemistiky a češtiny v komunikaci neslyšících, která se mimo svůj obor zabývala navíc i hudbou a výtvarným uměním, se bohužel stala jednou z obětí neštěstí, jehož výročí jsme si před několika dny (21. 12.) připomněli.

Rodina a přátelé vydali před Vánoci sbírku „Vlčí poezie“ s ukázkami básní, které Lucie stačila napsat, a protože máme tuto knihu ve fondu ŠK, je možné si ji půjčit a přečíst. Ukázky najdete na webu Databáze knih ([zde](#)). Některé z veršů jsou hodně

smutné, například o tom, že lidé zapomínají žít a honí se jen za penězi. A vzhledem k tomu, co Lucii a další oběti agrese i jejich pozůstalé rodiny a přátele potkalo, vyznívají dnes smutně i básně opěvující krásy přírody a důležitost hezkých vztahů mezi lidmi. Vše dostává nový význam a nám čtenářům zbývá účast, vděk a úcta... **-ah-**



Měsíc

*Vždycky se koukám na nebe
A rozpláču se
Vidím měsíc
Jeho krásu
A krátery
A krásu
A... krásu*

Okolo ty hvězdy

*A komety
A meteory
Ach...*

*A tak si říkám, že nejsem sama
Dokud tu budu, bude tu měsíc a hvězdy
A tak jsem klidná
Ach... ta krása **Lucie Fríbertová***



Zdraví a strava

Thajsko

Pokud chceme proniknout do tajů některé z exotických kuchyní, často končíme u horší dostupnosti „speciálních“ ingrediencí - nejčastěji koření. Na strakonických kurzech zdravého vaření se snažíme postupovat tak, abychom se tomuto nedostatku vyhnuli. Většina cizokrajných receptů lze připravit nejen ve své zdravější rostlinné variantě, ale také bez potřeby obíhat specializované obchody nebo objednávat ingredience z internetu. A to se týká i thajské kuchyně. Přísady jako kokosové mléko, chilli nebo citrónová tráva jsou už dnes k dostání i v intencích okresního města; zbytek pokrmů je většinou vystavěn z potravin v Evropě běžně používaných nebo libovolně nahraditelných příbuznou surovinou. Na posledním kurzu jsme tak byli schopni připravit jak rostlinnou verzi jedné z tradičních polévek, tak i třeba u nás dosud neznámou zdravější alternativu marcipánu. Věřte, nebo nevěřte - z luštěnin.

Květáková polévka s kukuřicí

Ingredience: polovina květáku, 3-4 brambory, kukuřice (200 g), kokosové plnotučné mléko (konzerva), cibule, česnek (3 stroužky), chilli (dle chuti), rostlinný olej, sůl (cca 2 lžičky), voda (cca 1,5 l), čerstvý koriandr (hrst)

Postup přípravy: Nadrobno pokrájenou cibuli orestujeme na oleji do sklovata. Přidáme utřený česnek, pokrájené brambory a pokrájený květák. Pár minut restujeme, přidáme chilli a zalijeme vodou, případně zeleninovým vývarem. Osolíme a vaříme do změknutí brambor a květáku. V závěru přidáme kukuřici, kokosové mléko, provaříme a částečně umixujeme. Do polévky vmícháme posekaný koriandr.

Jáhlové karbanátky s tempehem

Ingredience: jáhly (250 g), uzený tempeh (cihla), cizrnová mouka (1/2 šálku), menší pórek, česnek (4-5 stroužků), sůl (cca 2 lžičky), citrónová tráva (3 lžičky), limetková nebo citrónová šťáva (1-2 lžíce), rostlinný olej (cca 3 lžíce + na smažení), drcený pepř, kurkuma (lžička)

Postup přípravy: Jáhly spaříme vroucí vodou a slijeme. Uvaříme doměkka tak, aby se veškerá voda vstřebala. Pórek posekáme nadrobno a na malém množství oleje necháme změkknout. Vše smícháme s utřeným česnekem, nahrubo nastrouhaným tempehem, cizrnou moukou a olejem. Ochutíme pepřem, citrónovou trávou, limetkovou šťávou a kurkumou. Dobře promícháme a spojíme. Tvarujeme slabší karbanátky a smažíme z obou stran dozlatova.

Luk chup

Ingredience těsto: mungo fazole (125 g), kokosové plnotučné mléko (1/2 konzervy), cukr (1/2 šálku)

Ingredience poleva: červená řepa (malá bulva), agar (lžička), cukr (1-2 lžičce), voda (šálek)

Postup přípravy: Mungo (pokud seženeme, použijeme loupané) na několik hodin namočíme. V nové vodě uvaříme doměkka a slijeme. Do ještě teplého munga rozmícháme kokosové mléko a cukr. Směs důkladně umixujeme dohladka. Na nepřilnavé suché pánvi na mírném ohni za stálého míchání zahříváme do zhoustnutí směsi (do spojení v tužší hroudě). Necháme vychladnout v lednici a z těsta tvoříme kuličky nebo jiné tvary a napícháme na špejle nebo párátka.

Polevu vytvoříme z obarvené vody (červenou řepou, jinou přísadou nebo potravinářským barvivem), agaru a cukru.

Najemno nastrouhanou řepu zalijeme vodou a vymačkáme maximum barvy. Slijeme a do šťávy rozmícháme agar a cukr. V malém hrnci uvedeme k varu a odstavíme. Za občasného míchání necháme směs chladnout. Ve chvíli, kdy poleva začne krémořit a houstnout, přelijeme do hrnku a máčíme v něm připravené kuličky. Polevu necháme ztuhnout a hotový Luk chup na špejli napícháme do polystyrenu apod.

Jinými tvary těsta a jinými barvami můžeme imitovat různé druhy ovoce. -jj-



Foto Lída Růžičková

Ing. Jan Juráš -jj-

Ekoporadna při ŠK, Informační centrum neziskových organizací, Husova 380, Strakonice

Po, St: 7:30 - 16:00, Út, Čt: 12:00 - 16:00,

Pá - po domluvě

tel.: 380 422 721, 721 658 244

E-mail: jan.juras@knih-st.cz

Základní organizace Českého svazu ochránců přírody Strakonice, Zámek 1

www.csop-strakonice.net

E-mail: posta@csop-strakonice.net

Kompost - Strakonický měsíčník o ochraně přírody

Příspěvky v tomto čísle - Jan Juráš, Alena Hrdličková (-ah-), Tereza Müllerová, Eva Legátová, Michal Štěpánek, Veronika Horsáková, Lucie Fríbertová

Grafika - Jan Juráš

Logo Kompost - Monika Březinová

Kresby - Ivana Jonová

Jazyková úprava - Jan Juráš

Kontakt - jan.juras@knih-st.cz, 380 422 721

Publikované články vyjadřují výhradně názory autorů



Anticopyright 2025



ŠMIDINGEROVA
KNIHOVNA
STRAKONICE