

ZPRAVODAJ MĚSTA STRAKONICE

ÚNOR 2024 • MĚSÍČNÍK • ROČNÍK XXVI • NEPRODEJNÉ • WWW.STRAKONICE.EU • ZPRAVODAJ@MU-ST.CZ



MANUÁL ŽIVOTNÍCH SITUACÍ NA 365 DNŮ



Závady Strakonice

Zjistili jste po městě závadu? Nefunkční dětské zařízení, veřejné osvětlení, autovrak, chybějící mobiliář? Není nic jednoduššího než nainstalovat aplikaci Strakonice v mobilu a do sekce závady nedostatek vyfotit a odeslat v příslušném typu závady. To ostatní už je na odpovědných osobách.

Osadní výbory

Zastupitelstvo pro části města ustanovilo osadní výbory. Ty mohou radním a zastupitelům předkládat návrhy týkající se rozvoje vašich osad. Chcete-li v osadách něco změnit, pak kontaktujte předsedy osadních výborů. V jejich kompetenci je předávat požadavky dále. Hajská – Martin Řehka,

rehkam@seznam.cz, Hajská – Jaromír Menšík, jaromirmensik@gmail.com
Nový Dražejov – Václav Kabát, vaclav.kabat@seznam.cz,
Habeš – Pavel Koubek, paja.k2@seznam.cz,
Starý Dražejov – Václav Marek, vaclav-marek@seznam.cz,
Střela – Milan Levý, levy.milan@seznam.cz
Modlešovice – Pavel Zach, zachpaja@seznam.cz

SKODA

Pořídte si akční model **Škoda Karoq Fresh** v jedinečné svěží nabídce za cenu **již od 699 900 Kč****. Nabídka platí při financování **CHYTŘE** se Škoda Financial Services. Pro více informací navštivte naši autorizovanou prodejnu, nebo nás kontaktujte online či telefonicky.



Produktový benefit až **62 100 Kč***



Benefit při financování **CHYTŘE** až **46 000 Kč**



Předplacený servis na 5 let, nebo 100 000 km **zdarma**



Prodloužená záruka na 5 let, nebo 100 000 km **zdarma**

* Zákaznická výhoda základního modelu Fresh v doporučených cenách je 62 100 Kč

** Doporučená cena základního modelu Fresh je 699 900 Kč vč. DPH

Vzorový příklad úvěru na vůz Škoda Karoq Ambition 1,5 TSI 110 kW v ceně 699 900 Kč, při financování se Škoda Financial Services v ceně 699 900 Kč, splátka předem 279 960 Kč (40 %), výše úvěru 419 940 Kč, poplatky za uzavření a vedení smlouvy 0 Kč, celkové platby za úvěr 510 648 Kč, celkové platby za úvěr vč. pojištění 566 184 Kč, RPSN vč. pojištění 10,763 %, délka úvěru 48 měsíců, poslední nerovnoměrná splátka 279 960 Kč, měsíční splátka úvěru 4 806 Kč, měsíční splátka úvěru vč. pojištění 5 963 Kč, úroková sazba p. a. 6,40 %. Součástí finanční služby je pojištění od Allianz pojišťovny, které je kalkulováno ve variantě „pojištění bez garance pojistného“, tzn. že se cena pojištění bude vždy k výročí smlouvy měnit podle aktuálních sazeb pojistného. Zahnuté pojištění obsahuje havarijní pojištění, povinné ručení (10% spoluúčast) s uznáním bonusu za bezškodní průběh dosavadních pojištění (60 měsíců) a pojištění skla (limit plnění 10 000 Kč). Další parametry jsou: věk klienta max. 46 let a běžné použití vozu. Tato indikativní nabídka není nabídkou ve smyslu § 1732 zákona č. 89/2012 Sb., občanského zákoníku, a jejím přijetím nevzniká mezi společností ŠkoFIN s.r.o. a druhou stranou závazkový vztah.

Váš autorizovaný prodejce vozů Škoda:

Autoservis Šracha s.r.o.

Písecká 513

386 01 Strakonice

Tel.: 383 322 226

www.srachta-autoservis.cz



Škoda Karoq Fresh Teď to klapne!

se zvýhodněním až
108 100 Kč

SKODA Financial Services

Kombinovaná spotřeba a emise CO₂ vozu
Škoda Karoq: 4,7 - 8,2 l/100 km; 124 - 187 g/km

ilustrativní fotografie

RV2302135/02



Nový Passat

Nový Passat přijíždí ve své 9. generaci a znovu upevňuje svou pozici etalonu třídy manažerských vozů. Vedle tradičně skvělého komfortu a nadstandardního zavazadlového prostoru nabízí inovativní technologie nové generace a svěží sportovní design.

Fotografie je pouze ilustrativní a vyobrazený vůz může obsahovat prvky příplatkové výbavy.
Kombinovaná spotřeba a emise CO₂ modelu Passat budou doplněny při zahájení prodeje.



Autorizovaný prodejce Volkswagen

Auto Strakonice, spol. s r.o.

Písecká 513, 386 01 Strakonice, tel.: 383 311 828, fax: 383 311 828, e-mail: info@auto-strakonice.cz, www.auto-strakonice.cz

RV2302136/02

Dotace

Finanční prostředky poskytované z rozpočtu města přesně určené k danému účelu. Rovněž podání žádosti, čerpání a následné vyúčtování podléhají přísným pravidlům, která nelze za žádných okolností obcházet, měnit a přizpůsobovat žadatelé. Jinými slovy, žadatelovou povinností je nastudovat si podmínky žádosti i vyúčtování a dle těchto se řídit. Obojí je s pravidelností a značným předstihem avizováno na webových stránkách města, tak i na sociálních sítích a ve Zpravodaji. Osobní konzultaci jsou ochotny a připraveny poskytnout pracovníci odboru školství, oddělení podpory kultury a sportu, stejně jako pracovníci sociálního odboru, oddělení sociální péče a pomoci.

Velmi obecně lze shrnout, že o dotace do oblasti kultury a sportu si žadatelé podávají žádosti během měsíce února, v případě sportovních akcí na druhé pololetí roku také v červnu. Vyúčtování dotací se předkládá nejpozději do poloviny ledna následujícího roku.

V oblasti sociální mohou žadatelé podávat žádosti v období od druhého týdne do předposledního únorového týdne (platí pouze pro rok 2024: 5.–23. 2. 2024)

a vyúčtování poskytnutých finančních prostředků je vždy do 15. 1. následujícího kalendářního roku.

Nesmírně důležité je připomenout, že žádosti musí být podávány vždy na aktuálních tiskopisech, které jsou součástí vyhlášeného programu. Akceptace žádosti podané na tiskopisu z uplynulých let není možná.

OBLAST SPORTU A KULTURY

Pro každého žadatele je nezbytné neopomenout včasné podání žádosti o dotaci, kterou nalezne na internetových stránkách města www.strakonice.eu, v portálu samospráva, pod odkazem dotace, a to se všemi náležitostmi, které má dotace obsahovat. Každou žádost je nutné vyúčtovat v termínu stanoveném ve smlouvě. V opačném případě příjemci dotace hrozí sankce ve formě vrácení dotace. Podmínky jednotlivých dotačních titulů a alokované částky jsou v předstihu známé pravidelně ke konci roku. Samotné žádosti se podávají v průběhu února následujícího roku.

Děti od 6 do 15 let s trvalým pobytem ve Strakonících mohou podpořit jeden vybraný klub či zájmový kroužek. Zastupitelstvo vyhláší mimořádnou podporu organizovaných aktivit pro volný čas. Podmínky podpo-



Břetislav Hrdlička, starosta

Vážení čtenáři,
dostává se vám do rukou speciální číslo Zpravodaje věnované výhradně nepostradatelným informacím, které, dovoluji si říci, každý z vás napříč celým rokem využije. Je pozvánkou k objevování aktualit a událostí, které formují náš život. Každého z vás vidím jako součást dynamické komunity a my pro vás chceme být inspirací. Na jednom místě získáte důležité kontakty, prostřednictvím kterých můžete s úřadem komunikovat a tím tak pomoci ke zlepšení života ve městě. Buďte informováni a pojďme společně tvořit lepší život každého z nás i našeho města. Máte doma nadějněho sportovce, umělce, potřebujete sociální pomoc? Pak tohle číslo rozhodně uschovejte.

ry budou upřesněny na podzim. Více na www.strakonice.eu-samosprava-dotace.

JAKÉ JSOU DOTACE V SOCIÁLNÍ OBLASTI?

Město Strakonice každý rok vyhláší Program pro poskytování dotací v sociální oblasti. Ten bývá na každý kalendářní rok obvykle schvalován zastupitelstvem města na prosincovém jednání předcházejícího roku. Pro získání informací o tomto dotačním programu a jeho podmínkách nechte žadatelé sledují v lednu úřední desku městského úřadu, kde je dotační program vyvěšen neprodleně po jeho schválení: www.strakonice.eu/content/dotacni-program-mesta-strakonice-pro-poskytovani-dotaci-v-socialni-oblasti-v-roce-2024.



MÍSTNÍ TELEVIZNÍ VYSÍLÁNÍ – WWW.STTV.CZ

ARCHIV ZPRAVODAJŮ – WWW.STRAKONICE.EU

ZPRAVODAJ MĚSTA STRAKONICE • Periodický tisk územního samosprávného celku, měsíčník vydán ve Strakonících • Reg. č. RR/330725/99 a MK ČR E 12988 • Vydavatel (adresa redakce): Město Strakonice, Velké náměstí 2, 386 21 Strakonice, IČ: 00251810, DIČ: CZ00251810 • Redakční rada: Ing. Markéta Bučková, Ing. Lucie Kalinová, Jolana Píxová, DiS. Kontakt Zpravodaj: 725 586 678, zpravodaj@mu-st.cz • Redakční uzávěrka je 10. den předchozího měsíce do 13:00 hodin. Náklad: 10 750 kusů. • Za jazykovou korekturu odpovídá Regionální vydavatelství, s.r.o. • Inzerce: Regionální vydavatelství, s.r.o., Karel Dobiáš, tel.: 739 300 390. Veškerá plocha označená jako inzerce je placenou inzerací zajišťovanou dodavatelskou společností Regionální vydavatelství s.r.o. Tisk: Regionální vydavatelství, s.r.o. Distribuce: Česká pošta, s. p. – Depo Strakonice 70. Datum vydání: 23. 1. 2024 • Foto titulní strana a uvnitř čísla: archiv města Strakonice • Bezplatný výtisk

Odbor majetkový

Ve své pracovní náplni má zahrnuto nakládání s movitým a nemovitým majetkem a kompletní zajišťování investic a oprav majetku města. Investiční technici provádějí technický dozor během realizace staveb, které provádí město. Za město jako vlastníka se majetkový odbor vyjadřuje k řízením vedeným na dotčených úřadech. V rámci bytové agendy zabezpečuje veškeré administrativní úkony spojené s touto problematikou, jako například prodej, pronájem, podnájem či stavební úpravy bytových jednotek.

V JAKÉM REŽIMU SE PROVÁDÍ OPRAVY SILNIC A CHODNÍKŮ?

V prvé řadě je důležité předeslat, že do oprav chodníků a silnic jde každoročně nemalá částka peněz z rozpočtu města v řádu nejméně jedné desítky milionů. Město se stará o chodníky a komunikace ve svém vlastnictví a postupně je opravuje. Větší opravy řeší majetkový odbor a zadává je profesionálním firmám. Drobné opravy se řeší ve spolupráci s technickými službami a jsou řešeny téměř na počkání.

KAM MÁM NAHLÁSIT OPRAVU CHODNÍKU, KOMUNIKACE NEBO ZÁVADU NA VEŘEJNÉM OSVĚTLENÍ?

Existuje aplikace Strakonice, kam je možné vložit popis i foto závady. Příslušný pracovník se závadou bude zabývat. Dále je možné své požadavky vkládat do rubriky dotazy, náměty, připomínky na webových stránkách města: www.strakonice.eu/dotazy.



PROČ KANALIZACE VE MĚSTĚ NENÍ SCHOPNÁ POCHYTIT VODU Z PŘÍVALOVÝCH DEŠŤŮ?

Právě proto, že některé deště jsou přívalové, tedy abnormálně intenzivní. Veřejná kanalizace se dimenzuje podle jistých pravidel daných konkrétními předpisy. Kapacita kanalizace je tím omezená na určitou intenzitu a dobu trvání deště. V případě, že jsou tyto hodnoty překročeny, kanalizace začne tam, kde je to možné, odlehčovat do recipientů (řeky, potoky...), při extrémních srážkách se kanalizace natlakuje a přetéká přes zhlaví šachet.

PROČ JE VODA PO NUCENÉ ODSTÁVCE A OPĚTOVNÉM PUŠTĚNÍ ZAKALENÁ?

Protože při každém zásahu na vodovodní síti, který zásadně ovlivní plynulost proudění vody (porucha většího rozsahu, odstávka, opětovné napouštění...) se uvolní usazeniny ze stěn potrubí, které způsobí zákal. Je neškodný, brzy odezní. Je to naprosto běžný provozní jev jakékoliv vodovodní sítě.

MÁM INVESTIČNÍ ZÁMĚR A RÁD BYCH SI ZAKOUPIL, PRONAJAL, VYPŮJČIL MĚSTSKÝ POZEMEK. JAK MÁM POSTUPOVAT?

Na webových stránkách www.strakonice.eu/formulare?field_kategorie_odbory_tid=75 jsou k dispozici formuláře. Doporučujeme příslušný formulář vytisknout, vyplnit, podepsat a podat na majetkový odbor. Dle postupu projde vaše žádost orgány města, aby po schválení mohl být zveřejněn záměr. Na základě uveřejnění a projednání v orgánech města může být následně podepsána smlouva.

DISPONUJE MĚSTO POZEMKY NEBO NEBYTOVÝMI PROSTORY A MOVITÝM MAJETKEM K PRODEJI NEBO K PRONÁJMU?

Ano. V této souvislosti je důležité podat si žádost, s tou případně navštívit majetkový odbor k osobní konzultaci. Následně projde žádost schvalovacím procesem orgánů města, poté bude na webových stránkách zveřejněn záměr a v poslední fázi může být sepsána smlouva o prodeji nebo pronájmu.

JAKO STAVEBNÍK POTŘEBUJI SOUHLAS S ULOŽENÍM INŽENÝRSKÝCH SÍTÍ DO POZEMKU MĚSTA. JAK POSTUPOVAT?

Opět je na tuto záležitost připravený formulář na stránkách města. Ten vyplněný zašlete s povinnými přílohami na majetkový odbor a celá záležitost bude projednána.

KONTAKTY:

vedoucí odboru: ☎ 383 700 300

vedoucí oddělení movitého a nemovitého majetku: ☎ 383 700 305

oddělení investic: ☎ 383 700 322

Technické služby města Strakonice

Organizace zřízená městem za účelem zajištění služeb v oblastech bytového, vodního a odpadového hospodářství. Zajišťují údržbu komunikací, chodníků, dětských hřišť, městské zeleně. Do jejich kompetence spadá i pohřební služba a správa hřbitova. Před patnácti lety byl zřízen psí útulek, ve kterém se zaměstnanci starají o opuštěné psy.

EXISTUJÍ PŘESNÉ TERMÍNY, KDY SE PROVÁDÍ ZIMNÍ ÚDRŽBA MĚSTA?

Zimní údržba se provádí v souladu s plánem zimní údržby pro danou zimu. Ten zpracovává společnost TSST v souladu s platnou legislativou,

Městský byt – byt v majetku města. O jeho nakládání a užívání rozhoduje město. Drobné opravy může provádět nájemce a sjednává si je sám. Rozsáhlejší opravy se řeší prostřednictvím správce, tedy technických služeb.

Byt v osobním vlastnictví – majitel s ním může nakládat dle svého uvážení, rekonstruovat, pronajímat, za opravy si ručí a objednává si je majitel sám.

Vlastník bytu v SVJ – právnická osoba vykonává správu částí domu namísto vlastníků jednotek. Členem SVJ je vlastník jednotky (bytu). V případě oprav v bytech si tyto zajišťuje majitel sám. Společenství rozhoduje o společných částech domu, prostorech, a to jak ve smyslu oprav, užívání, tak i vylepšení či rekonstrukcí.

vou, schvaluje ho rada města. Obvykle zimní údržba začíná ve druhé polovině listopadu a končí ve druhé polovině března. Přihlíží se k aktuálním klimatickým podmínkám.

KDE NAJDU PŘEHLED O SEKÁNÍ TRÁVY BĚHEM SEZÓNY?

Orientační plán sekání na území města je na městském webu a webu TSST. Sekání

je dynamická činnost ovlivněná tolika faktory, že seriózní pevný plán stanovit nelze.

ZJISTIL JSEM NEFUNKČNÍ VEŘEJNÉ OSVĚTLENÍ. KAM VOLAT?

Kontaktujte TSST – v pracovní době provoz údržba, v mimopracovní době pohotovost, viz tabulka na straně 22.

JE NEZBYTNÉ, ABY BYLO MĚSTO KOMPLETNĚ OSVĚTLENO 3 500 SVĚTELNÝMI BODY?

Osvětlení a jeho intenzita se řídí podle generelu veřejného osvětlení města. Požadovaná intenzita osvětlení se mění podle místa a denní doby.

NEFUNGUJE SVĚTELNÁ SIGNALIZACE. KAM PORUCHU NAHLÁSÍM?

Poruchu nahláste na TSST – v pracovní době provoz údržba, v mimopracovní době pohotovost.

POTŘEBUJI ZAPŮJČIT VELKOOBJEMOVÝ KONTEJNER (ZELEŇ, VYKLIZENÍ NEMOVITOSTI, STAVEBNÍ SUŤ). KAM ZAVOLAT?

Vypůjčení si zajistíte na TSST – provoz doprava.

JAKÉ ZMĚNY PŘI UŽÍVÁNÍ MĚSTSKÉHO BYTU MUSÍM NAHLÁSIT NEPRODLENĚ?

Kontaktní údaje, počet osob v bytě.

MÁM ZÁJEM O MĚSTSKÝ BYT. JAK POSTUPOVAT?

Podat žádost o nájem bytu na městský úřad, majetkový odbor.

OBTĚŽUJE MNE HLUK A NEPOŘÁDEK VE SPOLEČNÝCH PROSTORÁCH MĚSTSKÝCH BYTŮ. JAK MÁM POSTUPOVAT?

Volat městskou policii, správu TSST, informovat domovníka.

DROBNÉ OPRAVY BYTU SI ZAJIŠŤUJE NÁJEMCE SÁM?

Ano, nájemce zajišťuje běžnou údržbu bytu a drobné opravy.

KDY ZAČÍNÁ TOPNÁ SEZÓNA?

Informaci podá Teplárna Strakonice na webových stránkách: www.tst.cz.

V BYTĚ SE OBJEVILA PLÍSEŇ. JAK MÁM POSTUPOVAT?

Důležitá je prevence, topit, větrat.
http://www.ochrance.cz/aktualne/usporna_opatreni_se_pri_vytapeni_dotknou_vsech_ale_plisen_v_byte_mit_zbytecne_nemusi-te/jak_spravne_topit_a_vetrat.pdf

JAKÝ JE POSTUP PŘI NEUHRAZENÍ NÁJEMNÉHO?

Prvotně dlužník obdrží upomínku, následuje výzva k zaplacení, a pokud ani v takovém případě nedojde k úhradě, přistupuje se k ukončení nájmu.

JAK POSTUPOVAT PŘI VZNIKU POJISTNÉ UDÁLOSTI NA MĚSTSKÉM MAJETKU?

Zajistit fotodokumentaci, nahlásit správci TSST.

JSOU MĚSTSKÉ BYTY POJIŠTĚNY?

Domy jsou pojištěny, byty ne.

JSOU V PŘEDPISU NÁJEMNÉHO ZAHRNUTY ZÁLOHY NA ENERGIE?

V předpisu plateb je nájem + zálohy na služby (teplo, voda). Elektřinu si hradí nájemce sám.

KAM MOHU NAHLÁSIT PORUCHU V BYTĚ?

Poruchu většího rozsahu správci TSST – technik, drobnou opravu si zajistí nájemce sám na své náklady.

NETEČE STUDENÁ VODA. CO DĚLAT?

Kontaktovat TSST – vodohospodáři, poruchová služba 724 500 201.

NESVÍTÍ SVĚTLA. CO DĚLAT?

V bytě si opravu zajistí každý sám, v domě volat správci TSST.

ODEČTY SPOTŘEBY VODY, KDE ZJISTÍM?

Okamžitý stav na bytových měřidlech, celková spotřeba je na ročním vyúčtování.

ODEČTY SPOTŘEBY ELEKTRICKÉ ENERGIE, KDE ZJISTÍM?

Okamžitý stav na bytových měřidlech, celková spotřeba je na ročním vyúčtování.

ODEČTY SPOTŘEBY TEPLA, KDE ZJISTÍM?

Okamžitý stav na bytových měřidlech, celková spotřeba je na ročním vyúčtování.

KDE ZJISTÍM ÚHRADU POVINNÝCH PLATEB?

Informace zjistíte na rozpisu plateb, v ročním vyúčtování služeb nebo na info nájmné TSST.

KDO ZODPOVÍDÁ ZA KVALITU PITNÉ VODY?

Nutno rozlišovat studenou a teplou užitkovou vodu. TSST ručí za kvalitu studené pitné vody tzv. na patě domu, tedy u hlavního vodoměru. Za kvalitu teplé užitkové vody ručí její dodavatel, ten se může na území města lišit.

JE MOŽNÉ U TSST OBJEDNAT ROZBOR VODY PRO OBČANY?

Ano, TSST zajišťují rozbor vody i ze soukromých studní, případně kontrolní rozbor odpadních vod z domovních ČOV za obvyklé ceny.

KDE NECHAT PŘEZKOUŠET VODOMĚR?

Přezkoušení vodoměru se děje na základě žádosti odběratele a zajišťuje ho provozovatel vodovodu – TSST. Bavíme se o domovním vodoměru na patě domu. U bytových vodoměrů je to individuální podle správce nemovitosti a nasmlouvaných služeb, v tomto případě instalatérů.

ZJISTIL JSEM POŠKOZENÉ DĚTSKÉ HŘIŠTĚ. KAM PONIČENÍ NAHLÁSÍM?

TSST – provoz údržba, případně kontaktní e-mail a odkaz z webových stránek TSST.

NA DĚTSKÉM HŘIŠTI JSEM NAŠEL INJEKČNÍ STŘÍKAČKU. JAK POSTUPOVAT?

Neprodleně kontaktovat Městskou policii Strakonice.

KONTAKTY:

www.tsst.cz

ředitel: Ludvík Němejc

☎ 380 420 420

správa bytového hospodářství:

☎ 380 420 421, @ sprava.bh@tsst.cz

vodohospodářské středisko:

☎ 380 420 411, @ vodne@tsst.cz

pohřební služba:

☎ 380 420 404,

@ pohrebnictvi@tsst.cz

důležité kontakty na straně 22

Městský ústav sociálních služeb

Je příspěvkovou organizací zřízenou městem Strakonice. Má sedm začleněných zařízení, jejichž hlavním cílem je poskytování komplexních sociálních služeb seniorům, osobám s mentálním postižením a osobám v obtížných životních situacích.

JAKÉ SLUŽBY VÁM MŮŽEME NABÍDNOUT?

Domovy pro seniory Lidická a Rybníční jsou pobytová zařízení poskytující služby seniorům, kteří z důvodu snížené soběstačnosti už nemohou být ve svém domácím prostředí. Kvalifikovaným personálem je zde poskytována ošetrovatelská, rehabilitační, aktivizační a sociální péče.

Domov se zvláštním režimem je pobytové zařízení pro seniory, kteří mají sníženou soběstačnost z důvodu chronického duševního onemocnění, především s Alzheimerovou či jinou demencí.

Pečovatelská služba je terénní služba pro seniory, která umožňuje uživatelům zůstat co nejdéle ve svém domácím prostředí. Pečovatelky pomáhají s osobní hygienou, oblékáním – svlékáním, úklidem, nákupy, dovozem a doprovodem k lékaři... Zajišťují také pomoc se zajištěním stravy a dovoz oběda.

Denní stacionář je ambulantní zařízení, které poskytuje služby osobám s mentálním postižením tak, aby se přirozeně a nenásilně mohli začlenit do společnosti. Cílem je individuální posilování základních sociálních, zdravotních, kulturních a společenských návyků zajišťujících jejich co největší soběstačnost při zvládání běžných životních situací.

Azylový dům zajišťuje ubytování na přechodnou dobu rodinám, osamělým matkám i otcům s dětmi a osamělým ženám, kteří se nachází v tíživé sociální situaci spojené se ztrátou bydlení.

Noclehárna pro osoby bez přístřeší nabízí možnost přenocování, provedení osobní hygieny, vyprání prádla či přípravy stravy.

JAK POŽÁDAT O SOCIÁLNÍ SLUŽBU?

O poskytnutí služby zájemce může požádat písemně (domov pro seniory, denní stacionář, azylový dům), osobně nebo telefonicky. Učinit tak může zájemce sám, popřípadě jeho blízcí.

JAK DLOUHO BUDU ČEKAT NA UMÍSTĚNÍ DO DOMOVA?

Čekací doba k přijetí do domova pro seniory se nedá přesně určit. Pokud je vaše žádost již zařazena do evidence zájemců o poskytování sociální služby, záleží především na naléhavosti vaší situace a vhodnosti uvolněného místa.

KOLIK STOJÍ POBYT V DOMOVĚ?

Úhrada za poskytované sociální služby se sjednává na základě platného sazebníku. Celková částka za ubytování a stravu činí v případě ubytování na jednolůžkovém pokoji 15 450 Kč, v případě ubytování na dvoulůžkovém pokoji 15 300 Kč. V domově se zvláštním režimem je úhrada za ubytování a stravu 15 450 Kč.

Za úkony péče náleží poskytovateli příznivý příspěvek na péči v plné výši. Příspěvek na péči není součástí platby za pobyt a stravu.

Pokud by vám v případě uhrazení částky za pobyt a stravu nezůstalo z vašeho příjmu minimálně 15 %, mohou se vaši blízcí spolupodílet na úhradě nákladů spojených s vaším pobytem v domově.

JSEM NEMOCNÝ A UŽ SE O SEBE NEPOSTARÁM, NEDOJDU ANI K LÉKAŘI. JSTE SCHOPNI SE O MNE POSTARAT, I KDYŽ ZŮSTANU ZCELA UPOUTANÝ/Á NA LŮŽKO?

Naše služba je určena osobám, které si nejsou schopny zajišťovat základní životní potřeby ve vlastní domácnosti, potřebují komplexní péči, tedy soustavnou podporu druhé osoby pro většinu životních úkonů, a tuto pomoc nelze zajistit za podpory



rodiny ani terénními sociálními službami. O uživatele domova pro seniory se starají všeobecné sestry a obslužný personál, který zajišťuje potřebnou péči a pomoc našim klientům (pomoc při stravování, hygieně, oblékání a svlékání, pohybu, podávání léku apod.).

MOHU SI SVÉHO PŘÍBUZNÉHO Z DOMOVA PRO SENIORY BRÁT DOMŮ?

Klienti domova mohou zařízení opouštět bez omezení, v případě, že tak nebudou rušit ostatní obyvatele domova pro seniory. Ročně může každý klient domova strávit 60 kalendářních dní mimo domov pro seniory. Do této doby se nezapočítává doba pobytu ve zdravotnickém zařízení.

JAK A KOMU MOHU PŘEDAT POCHVALU, NÁMĚT ČI STÍŽNOST?

Pochvalu, námět či stížnost může podat uživatel služby i veřejnost ústní či písemnou formou. Písané podněty je možné vložit do Schránky důvěry, kterou má každé středisko MěÚSS, nebo je adresovat buď vedoucímu dané služby, či ředitelce MěÚSS.

KONTAKTY:

www.muss.strakonice.eu

ředitelka: Lenka Kratochvílová, @ lenka.kratochvilova@muss.strakonice.eu, ☎ 383 312 270

sociální pracovnice, zástupce ředitelky pro kvalitu a péči: Ludmila Jelínková, @ ludmila.jelinkova@muss.strakonice.eu, ☎ 383 312 272

sociální pracovnice: Lenka Zetková, @ socialnipracovnice@muss.strakonice.eu, ☎ 383 312 273

vedoucí pečovatelské služby, dovoz obědů: Zlataše Malečková, @ zlatuse.maleckova@muss.strakonice.eu, ☎ 383 312 238

vedoucí DS Lidická: Jana Šmrhová, @ jana.smrhova@muss.strakonice.eu, ☎ 383 376 364

vedoucí DS Rybníční a domova se zvláštním režimem: Jana Nevařilová, @ jana.nevarilova@muss.strakonice.eu, ☎ 383 312 281

vedoucí denního stacionáře: Karolína Hejtmánková, @ karolina.hejtmankova@muss.strakonice.eu, ☎ 383 322 241

vedoucí azylového domu a noclehárny: Jiří Štěr, @ jiri.ster@muss.strakonice.eu, ☎ 383 323 639

Odbor sociální

Sociální odbor v rámci samostatné působnosti obce poskytuje pomoc osobám zejména v oblasti sociálních služeb, bydlení v domech s pečovatelskou službou, v oblasti finančních darů v tíživé sociální situaci. Dále administruje každý rok vyhlašovaný Program v sociální oblasti. S následujícími otázkami občanů se v praxi setkáváme nejčastěji:

V DOMĚ S PEČOVATELSKOU SLUŽBOU NAJDETE POKHODLÍ

Domy s pečovatelskou službou (DPS) byly vystavěny zhruba před dvaceti lety. Od té doby slouží nejstarším občanům, kteří sice jsou ještě samostatní, ale setrvávat v osamění pro ně představuje určité bezpečnostní i sociální riziko, či těm, kteří jsou nějakým způsobem pohybově omezeni. Tímto textem přiblížíme možnosti postupu, pokud jako rodina již nevládáte službu o své seniory, anebo se jako jedinec rozhodnete pro větší komfort a pohodlí.

JAK MOHU BYDLENÍ V DPS ZÍSKAT?

Jednoduchou cestou, jak získat byt v DPS, je podání žádosti na sociální odbor MěÚ Strakonice ve Smetanově ulici 533. Formulář naleznete i na webových stránkách města: www.strakonice.eu/formulare?field_kategorie_odbory_tid=78

PODÁM-LI ŽÁDOST, BUDE AUTOMATICKY VYŘÍZENA KLDNĚ?

Každá žádost je posouzena posudkovým lékařem, poté bude projednáno její zařazení do pořadníku čekatelů na byt v DPS komisí pro sociální věci a zdravotnictví.



JAKÁ PRÁVA A POVINNOSTI JSOU SPOJENY S POBYTEM V DPS?

To, že bude senior umístěn v DPS, neznamená, že by ztratil svá práva volného pohybu. Naopak, DPS má nespornou výhodu v široké volnosti. Vlastně zde obyvatel tráví svůj čas naprosto stejným způsobem jako ve svém předchozím bydlišti a navíc jim život usnadní nabízené služby za úhradu.

KDO MŮŽE ŽÁDAT O PŘIDĚLENÍ BYTU V DPS?

Byt v DPS může být přidělen žadateli s trvalým bydlištěm ve Strakonici a měl by potřebovat pomoc při některých úkonech týkajících se péče o svou osobu a prostředí, ve kterém žije (např. úklid). O byt mohou zároveň požádat lidé, kteří nejen potřebují pomoc jiné osoby, ale také ti, kteří žijí v nevyhovujících podmínkách (např. neúměrně velký byt, bydlení v domě bez výtahu s příliš velkými bariérami), přičemž jejich zdravotní stav není úměrný těmto podmínkám.

KDO ROZHODUJE O PŘIDĚLENÍ BYTU V DPS?

O přidělení vhodného bytu rozhoduje Rada města Strakonice na základě návrhu Komise pro sociální věci a zdravotnictví. V přípa-

dě zájmu o bližší informace nebo vyřízení žádosti o přidělení bytu v DPS je možné se obrátit na sociální odbor Městského úřadu ve Strakonici, na pracovnice oddělení sociální péče a pomoci, které vám rády poradí a pomohou.

POTŘEBUJI ZAJISTIT SOCIÁLNÍ SLUŽBU. JAK MÁM POSTUPOVAT?

Na webových stránkách města je adresář poskytovatelů sociálních služeb www.strakonice.eu/content/socialni-sluzby-na-strakonice. V něm se velmi rychle zorientujete a najdete pro váš individuální případ danou službu. Poskytovatele budete kontaktovat a jednoduše po dohodě sjednáte službu. Důležitým dokumentem v oblasti rozvoje sociálních a doprovodných služeb je Akční plán rozvoje sociálních služeb pro ORP Strakonice. V něm žadatelé nalezou přehled všech poskytovatelů těchto služeb.

OCITL JSEM SE V TÍŽIVÉ ŽIVOTNÍ SITUACI. NAJDE SE PRO MNE ŘEŠENÍ?

V případě tíživé sociální situace může poskytnout město dar do výše 20 000 Kč. Jedná se o situace, které nejsou řešeny sociálními dávkami, zdravotním pojištěním apod. Poskytnutí daru v žádosti doporučí buď ošetřující lékař, nebo organizace, které jsou známy okolnosti daného případu. Žádosti se vyzvedávají a podávají na předepsaném formuláři na sekretariátu starosty.

KONTAKTY:

vedoucí odboru: ☎ 383 700 244
vedoucí oddělení sociální péče a pomoci: ☎ 383 700 273

Komise jako poradní orgány

Rada obce může zřídit jako své poradní orgány jednotlivé komise. Ty následně svá stanoviska a náměty předkládají radě obce. Komise se po celé funkční období zabývají problematikou, pro niž byly zřízeny. Občané mohou předsedům komisí zasílat podněty a připomínky k daným tématům.

- **Komise pro sociální věci a zdravotnictví** – Marie Žiláková, marie.zilakova@meks-st.cz
- **Komise majetková** – Ludvík Němejc, ludvik.nemejc@tsst.cz

- **Komise bytová** – Josef Hradský, hradskyjosef@seznam.cz
- **Komise pro sport a volnočasové aktivity** – Vít Holeksa, vit@nafouknemesvet.cz
- **Komise pro rozvoj města a podnikání** – Rudolf Oberfalcer ml., oberfalcer@gmail.com
- **Komise dopravy** – Rudolf Oberfalcer st., rudolf.oberfalcer@mu-st.cz
- **Komise pro bezpečnost a prevenci** – Břetislav Hrdlička, bretislav.hrdlicka@mu-st.cz
- **Komise pro rozvoj osad** – Pavel Zach, zachpaja@seznam.cz

- **Komise pro seniory** – Marcela Štveráková, stverakova.marcela@seznam.cz
- **Komise školství** – Veronika Ině, konver@seznam.cz
- **Komise pro životní prostředí** – Václav Král, info@vaclavkral.com
- **Komise pro kulturu** – Josef Pilný, pepkenz@seznam.cz
- **Komise pro cestovní ruch** – František Christelbauer, reditel@meks-st.cz
- **Komise pro energetiku a obnovitelné zdroje** – Břetislav Hrdlička, bretislav.hrdlicka@mu-st.cz

VÝSTAVY

3. 1. – 4. 3.

Svět zvaný Petrkov

výstava fotografií Ivary Řandové
místo: vstupní hala ŠK

3. 1. – 1. 7.

Chvilkami tuším – obrázky Petra Záleského

místo: společenský sál ŠK

25. 1. – 15. 3.

Místa vzpomínání a zapominání – Čelakovský, Hus, Žižka

místo: Státní okresní archiv Strakonice
otevřeno: ve všední dny 8:00–14:00 hod.

23. 2. – 1. 4.

Jaro (před) křesťanské

vernisáž: 22. 2., 16:00 hod.
místo: kapitulní síň
otevřeno: Út–Ne 9:00–17:00 hod. (včetně svátků)

KINO OKO

1.–5. 2., 17:30 hod.

Nerozlučná dvojka 3D

Fra, dobrodružný/animovaný/komedie, dabing, 85', všem

1.–3. 2., 20:00 hod.

Argyle: Tajný agent

USA, akční komedie, titulky, 139', od 12 let

4.–5. 2., 20:00 hod.

Jeden život

USA, drama/životopisný/historický, titulky, 109', od 12 let

6.–7. 2., 17:30 hod.

Těžký rok

Fra, komedie, titulky, 120', od 12 let

6.–7. 2., 20:00 hod.

Premiantka

USA, thriller/romantický, titulky, 93', od 15 let

8.–12. 2., 17:30 hod.

Noemova archa

Bra/Ind, animovaný/muzikál, dabing, 96', všem

8.–12. 2., 20:00 hod.

Franta mimozemšťan

ČR, komedie, 101', všem

13.–14. 2., 17:30 hod.

Laputa: Nebeský zámek

Jap, animovaný, dabing, 124', od 8 let

13.–14. 2., 20:00 hod.

Aristokratka ve varu

ČR, komedie, 99', všem

15.–18. 2., 17:30 hod.

Kočka a pes: Šílené dobrodružství

Fra, animovaný/dobrodružný, komedie, dabing, 86', všem

15.–16. 2., 20:00 hod.

Bob Marley: One Love

USA, drama/životopisný/hudební, titulky

17.–20. 2., 20:00 hod.

Sucho

ČR, drama, dabing, 113', od 12 let

19.–21. 2., 17:30 hod.

Madam web

od 12 let

22.–25. 2., 17:30 hod.

Max a Mája

Fra, rodinný/dobrodružný, dabing, všem

22.–25. 2., 20:00 hod.

26. 2., 17:30 a 20:00 hod.

Matka v trapu

ČR, skorokomedie, od 12 let

27.–28. 2., 17:30 hod.

Cesta do fantazie

Jap, animovaný, dabing, 124', od 9 let

27.–28. 2., 20:00 hod.

Válka policajtů

Slovensko, akční thriller, titulky, 150', od 15 let

29. 2., 17:00 hod.

Duna: Část druhá

USA, sci-fi/akční/dobrodružný, dabing, 166', od 12 let

29. 2., 20:00 hod.

Superžena

ČR, romantický/tragikomedie, 85', od 12 let

SENIORSKÁ STŘEDA

14. 2., 9:30 hod.

Lítá v tom

ČR, komedie/romantický, 95'

FILMOVÝ KLUB

21. 2., 20:00 hod.

Tání

Bel/Niz, drama, titulky, 111', od 15 let

DŮM KULTURY

1. 2., 19:00 hod.

Občan první jakosti – Div. Na Jezerce/ A

6. 2., 19:00 hod.

Jdi za štěstím – Písňe K. Gotta – vyprodáno

13. 2., 19:00 hod.

Guitarra Cantate / HP

20. 2., 19:00 hod.

Otec – Divadelní společnost Indigo

tragikomedie o Alzheimerově chorobě / B

22. 2., 19:00 hod.

Koncert skupiny Jistém

místo: sálek Čezeta

26. 2., 19:00 hod.

9 mexických států

přednáška o putování Mexikem

místo: sálek Čezeta

27. 2., 19:00 hod.

Znovu a líp - Scéna (stále) mladých při DS

Čelakovský

29. 2., 17:00 hod.

Štísko a Poupěnka – Pojď si hrát!

vstupenky na Ticketportal.cz

KZ MÍR

4. 2., 14:30 a 16:30 hod.

Zlatovláška – LS Radost

11. 2., 14:30 hod.

O dobré duši – Rodiče a přátelé MŠ Lidická

18. 2., 14:30 a 16:30 hod.

Četnická pohádka – LS Radost

25. 2., 14:30 hod.

Sedmero krkavců – Rodiče a přátelé MŠ Lidická

INFOCENTRUM PRO SENIORY

V IC je zřízena potravinová pomoc pro seniory v nouzi.

Každý čtvrtek od 9:00 hod.

Procházky nordic walking

sraz s J. Prokopovou před Infocentrem pro seniory

KONCERTNÍ SÁL ZUŠ

14. 2., 17:15 hod.

Koncert žáků

21. 2., 17:15 hod.

Koncert žáků

22. 2., 9:00 hod.

Okresní kolo soutěže ZUŠ ve hře na klavír

27. 2., 9:00 hod.

Okresní kolo soutěže ZUŠ ve hře

na smyčcové nástroje a ve hře na kytaru

MUZEUM STŘEDNÍHO POOTAVÍ

v roce 2024 oslavuje 130 let od svého založení
expozice jsou do 29. 2. uzavřeny

1. 2., 18:00 hod.

Vzpomínkový večer – Josef Režný

ke 100. výročí narození J. Režného
místo: kapitulní síň

ŠMIDINGEROVA KNIHOVNA

1. 2., 9:30 hod.

Bookstart – 5 knížkou do života

místo: oddělení pro děti

1., 8. 2., sraz v 16:00 hod. před zámekem
u vývěsky ŠK

Ledňáči

7. 2., 17:00 hod.

Josef Pecka: Školy a učitelé staré Šumavy

místo: společenský sál ŠK

12.–17. 2.

Rande naslepo s knihou

místo: všechna oddělení ŠK

13. 2. nebo 15. 2., 18:00 hod.

Kurzy zdravého vaření – téma zabíjačka

místo: ZŠ Povážská (Nad Školou 560)

14. 2., 18:00 hod.

Zelené otazníky – Jak se chrání jihočeská příroda?

místo: společenský sál ŠK

19. 2., 16:00 hod.

Pondělní zastavení

seikání s dílem Václava Prokúpkem

místo: pobočka ŠK Za Parkem

25. 2., sraz v 8:40 hod. před nádražím ČD

Přírodovědný výlet do Horažďovic

více na www.csop-strakonice.net

28. 2., 17:00 hod.

Večer Šumava Litera

talkshow s Ivo Stehlíkem

místo: společenský sál ŠK

29. 2., 8:00–11:00 hod.

Tvořivá dílnička pro děti – zasněžený les

místo: oddělení pro děti

RODINNÉ CENTRUM BERUŠKA

1. 2., 10:00–11:00 hod.

Šátkování

kurz nošení dětí v šátku, přihlášení na 603 473 712

11. 2., 11:00–15:00 hod.

Valentýnské focení

v ateliéru fotografky Oxy, přihlášení nutné

13. 2., 16:30–18:00 hod.

Vaření pro děti (5–12 let)

14. a 28. 2., 17:00–18:00 hod.

Šachy (od 6 let)

ČAJOVNA POD STOLEM

4. 2., 17:00 hod.

Veganské večere

8. 2., 18:00 hod.

Degustace šumivých vín

rezervace na 731 767 023

9. 2., 19:00 hod.

Folkový večer Pod stolem s Pepou Pelánem

a hosty (Pavel Jarčevský, kapelník skupiny

Jen tak tak a Lenka Martinů, zpěv, kytara)

29. 2., 18:00 hod.

Degustace vín z vinařství Stávek – kluci

z Průšánek

rezervace na 731 767 023

ČAJOVNA NA PŮDĚ

8. 2., 18:00 hod.

Zvuková lázeň, relaxace – Denisa Lencová
přihlášení na tel.: 775 312 808

13. a 27. 2., 18:00 hod.

Klub deskových her

14. 2., 17:00 hod.

Bud' Sob – budme soběstačnější, otevřené setkání

15. 2., 17:00 hod.

Klub přátel Bruna Gröninga
přihlášení nutné na tel.: 605 586 112

20. 2., 18:00 hod.

Na slovíčko s doktorem – beseda o první pomoci 1/4

rezervace doporučena na tel.: 602 452 075

POZVÁNKY

12. 2., 18:00 hod.

S gymnáziem na cestách

místo: sál strakonického gymnázia

ZIMNÍ STADION

Veřejné bruslení

	rodice s dětmi do 10 let	společné
So 3. 2.	10:45–11:45	12:15–13:15
So 17. 2.	12:45–13:45	14:15–15:15
So 24. 2.	12:45–13:45	14:15–15:15

Pololetní prázdniny

Pá 2. 2. 10:00–11:30

Bruslení seniorů

Čt 1., 15., 22., 29. 2. 10:00–11:00

PLAVECKÝ STADION

Nafukovací hala 50 m bazén – NH

Krytý bazén 25 m bazén – KB (relaxační bazén, vířivka, tobogán, parní lázeň)

Po 5., 12., 19., 26. 2.

6:00–8:00 KB, 8:00–13:30 NH, 13:30–20:00 KB

Út 6., 13., 20., 27. 2.

6:00–7:30 NH, 14:30–22:00 KB, 15:00–16:45 relax. bazén vyhrazen jen pro kurz výuka Plavání rodičů s dětmi

St 7., 14., 21., 28. 2.

6:00–8:00 KB, 8:00–13:30 NH, 13:30–17:00 KB, 18:00–22:00 KB

Čt 1., 15., 22., 29. 2.

6:00–7:30 NH, 14:30–22:00 KB

Čt 8. 2.

6:00–13:30 NH, 14:30–22:00 KB

Pá 2. 2.

6:00–8:00 KB, 8:00–13:00 NH, 12:30–22:00 KB

Pá 9., 16., 23. 2.

6:00–8:00 KB, 8:00–12:30 NH, 12:30–22:00 KB

So 3., 10., 17., 24. 2.

13:00–20:00 KB

Ne 4., 11., 18., 25. 2.

13:00–20:00 KB

Ne 4., 11. 2.

13:00–20:00 NH

Ostatní režim PS stejný jako v lednu

BOHOSLUŽBY

ŘÍMSKOKATOLICKÁ FARNOST

Nedělní bohoslužby: 8:00 hod. Podsrp, 9:30 hod. sv. Markéta a 17:30 hod. sv. Prokop

2. 2., 17:30 hod., kostel sv. Markéty

Svátek Uvedení Páně do chrámu, bohoslužba s žehnáním svící

4. 2., 9:30 hod., sv. Markéta

Nedělní eucharistie s promluvou pro děti

14. 2., 17:30 hod., sv. Markéta

Popeleční středa, bohoslužba s udílením popelce

23. 2., 19:00 hod., sv. Markéta

Večer chval: přímlyvy na konkrétní úmysly

MANA, APOŠTOLSKÁ CÍRKEV

Bohoslužby – každou neděli v 9:30 hod.

Čtvrteční zamyšlení nad Bibli od 17:00 hod.

Pátek pro mládež od 15:30 hod.

Národní týden manželství 14.–18. 2.

Taneční večer v sokolovně 16. 2., 19:00–21:00 hod.

Slavnostní bohoslužba s hostem 17. 2. od 9:30 hod. v Maně

CÍRKEV BRATRSKÁ ELIM STRAKONICE

Nedělní bohoslužby 11. a 25. 2., 9:30 hod.

místo: společenský sál Šmidingerovy knihovny

Šmidingerova knihovna

- Nabízíme výpůjčky knih, e-knih, audioknih, časopisů, denního tisku, hudebních CD a LP, filmů na DVD či stolních her
- Nabízíme bezplatný přístup na internet, za poplatek tisk a kopírování
- Ve všech prostorách knihovny je zdarma Wi-Fi připojení
- Vracet i půjčovat si lze kdykoliv, i mimo půjčovní hodiny. Knihobox na vracení knih je na pavlači knihovny, výdejní box je u kostela sv. Markéty
- Pro nevidomé a slabozraké máme široký fond tzv. zvukových knih
- Nabízíme rozvoz knih domů
- Lze získat i knihy, které nemáme – buď prostřednictvím meziknihovni výpůjční služby, nebo díky projektu DNNT (Díla nedostupná na trhu)
- Máte-li doma knihy, které nepotřebujete, využijte námi spravované knihobudky (u kostela sv. Markéty, na vlakovém nádraží či u restaurace Zavadička)
- Nabízíme k pronájmu prostory společenského sálu
- Součástí knihovny je i Ekoporadna – specializované pracoviště zaměřené na ekologickou osvětu a organizaci

akcí s environmentální tematikou.

Pomůžeme vám např. s těmito problémy:

- Všimli jste si poškozování životního prostředí ve vašem okolí?
- Chtěli byste na vaší zahradě nebo pozemku hospodařit šetrněji, případně zde vybudovat zajímavý biotop?
- Rádi byste se zapojili do aktivní ochrany přírody ve vašem regionu?
- Plánujete přírodovědnou nebo ekologickou akci a chtěli byste pomoci s její realizací nebo propagací?
- Přemýšlíte, jak by se dalo žít nebo nakupovat udržitelněji?

KONTAKTY:

www.knih-st.cz

adresa: Zámek 1

@ knihovna@knih-st.cz, ☎ 380 422 700

otevírací doba: Po, St, Čt, Pá 8:00–18:00, So 8:00–12:00

Pobočka Za Parkem – Husova 380

@ pobočka@knih-st.cz, ☎ 380 422 720

otevírací doba: Po, Čt 13:00–18:00, St 8:00–12:00

Ekoporadna – Husova 380

@ ekoporadna@knih-st.cz, ☎ 380 422 721

otevírací doba: Po, St 7:30–16:00, Út, Čt 12:00–16:00, Pá po domluvě



Odbor životního prostředí

JAK SE MĚSTO STARÁ O VEŘEJNOU ZELENĚ?

Zásadním dokumentem je pasport zeleně a veřejné finanční prostředky. Obojí udává četnost sečí jednotlivých ploch v závislosti na počasí. Je nutné si uvědomit, že údržba zeleně je kontinuální, nikdy nekončící proces, který podléhá určitým pravidlům. Například první seč se musí povinně provést do konce června. V centrální části města je intenzita sečí nejvyšší. Okrajové části se naopak ponechávají vzrostlé, často tzv. mozaikově udržované, pro podporu biodiverzity. Město se systematicky stará o plochu zeleně na více než 130 ha. Některé z lokalit se udržují tzv. mulčováním, které je rychlejší a má podpůrný účinek v podobě přihnojení plochy.

PROČ NEJSOU VŠECHNY TRAVNATÉ PLOCHY POSEKÁNY NAJEDNOU?

Kvůli globálnímu oteplování se vegetační doba prodlužuje a dnes sečeme od dubna do listopadu. Zde je namísto prosba o trpělivost při zajištění sečení a rozfázování prací na travnatých plochách. Harmonogram plánu sečení naleznete na webových stránkách města.

JAKÝM ZPŮSOBEM MĚSTO UDRŽUJE KEŘE A DŘEVINY V CENTRU MĚSTA?

Trendem je eliminovat keřovou výsadbu uvnitř města, a to především z důvodu bezpečnosti a minimalizace výskytu hlodavců. Proto se stávající keře upravují výchovným řezem. Kácení stromů se provádí dle zákona o ochraně přírody a krajiny od listopadu do března. Na základě žádosti odbor rozhoduje o povolení kácení stromů.

JAK MĚSTO ŘEŠÍ ARBORISTIKU?

Péče o dřeviny se provádí v pravidelných intervalech. Provádí se výchovné, zdravotní a udržovací řezy. V centrální části města se vysazují dřeviny odolné vůči zátěžovému prostředí.

VZROSTLÝ, NEUDRŽOVANÝ POROST NA CIZÍCH POZEMCÍCH

Kvůli plevelným a invazivním druhům se péče o takové plochy, byť jsou v majetku FO či PO, ale jsou volně přístupné, řídí zákonem o rostlinolékařské péči a zákonem o obcích, který může uložit FO sankci až do výše

30 000 Kč a PO (např. SVJ, obchodní řetězce, firmy) pokutu až do výše 2 milionů korun. Apelujeme tímto na všechny majitele pozemků, aby si své porosty zodpovědně udržovali!

KDE ZJISTÍM TERMÍNY STROJNÍHO ČIŠTĚNÍ MĚSTA?

Informace jsou zveřejněny na webových stránkách města: www.strakonice.eu/content/strojni-cisten-mesta.

JE OPRAVDU NUTNÉ TŘÍDIT ODPAD? SLYŠEL/A JSEM, ŽE JDE VŠE NA JEDNU SKLÁDKU.

Jde o mýtus, který je rozšířený snad i proto, abychom si neochotu třídit sami před sebou snáze obhájili. Opak je pravdou. Planeta je stále více zahlcována obalovými materiály, ze kterých je drtivá část opětovně využitelná, aby neškodila. Česko patří k zemím s největší hustotou kontejnerových stání na tříděný odpad. Je zbytečné se vymlouvat na nedostatek kontejnerů. Navíc veškerý odpad je možné zdarma uložit ve sběrném dvoru.

NEUMÍM DEFINOVAT, KTERÝ ODPAD KAM PATŘÍ.

Jestliže si nevíte rady, napoví piktogramy na jednotlivých kontejnerech. Alarmující jsou případy z nedávné minulosti, kdy obyčejný monočlánek, baterie do hodin, dokázal v souvislosti s vysokými teplotami zcela zničit třídící linku (případ Vimperk). Od vznícené baterie, která byla vyhozena do kontejneru s plastem, shořela třídící linka. Lidská bezohlednost způsobila milionové škody.

CO JE ČERNÁ SKLÁDKA?

Není to jen odpad pohozený na okraji lesa. Černá skládka jsou i odložené věci vedle kontejnerů. V případě, že je zjištěn viník, pokuta může vyšplhat od 50 000 do 10 000 000 korun.

Souhrnně, máme odpady zdarma. Je zcela liché myslet si, že k tomu lze doplnit rovnítko = tedy nebudeme třídit. Naopak, chceme-li být progresivní a moderní populací, pak bychom si takového privilegia měli vážit a důstojně jeho poslání naplňovat, a tím šetřit a chránit náš životní prostor nejen pro nás samotné, ale především pro naše děti!

ČERNÝ, HUSTÝ DÝM OBTĚŽUJE OKOLÍ. CO DĚLAT?



Oddělení ochrany ovzduší dohlíží na správné spalování v kotlích na tuhá paliva. Běžně je využívána metoda měření přípustné tmavosti kouřové vlečky Ringelmannovou stupnicí a vyžádáním dokladů o kontrole technického stavu kotle. Vznikne-li důvodné podezření, že provozovatel spalovacího zdroje umístěného v rodinném domě, porušuje některou ze svých povinností, využijí úředníci svých kompetencí dle §17 odst. 2 zákona o ochraně ovzduší a provedou kontrolu přímo u tepelného zdroje, včetně kontroly používaného paliva a odběru vzorku popela k následné analýze v akreditované laboratoři. Jinými slovy, navštíví vaši nemovitost a vy jste povinni jim do ní umožnit vstup, aby bylo možné kontrolu vykonat.

JAK SE BRÁNIT ULTRAJEDŮM VE VZDUCHU?

Prvotně je důležité uvědomit si, jaké palivo budu k topení využívat. Podle typu kotle, suché dříví, vhodné uhlí, štěpku či pelety. Moderní kotle si poradí s ekonomickým i ekologickým využitím dané hmoty a ve výsledku nebude ovzduší zamořováno dehtem a nepříjemně štiplavým kouřem.

CO JE CELOPLOŠNÁ DERATIZACE?

Deratizace řízeně prováděná na celém území města je stanovená obecně závaznou vyhláškou v daném termínu. Všichni majitelé nemovitostí by měli projevit maximální součinnost. Majitelé nemovitostí, kteří deratizaci ještě neprováděli, mohou kontaktovat firmu, která zvítězí v poptávkovém řízení města Strakonice, popřípadě mohou oslovit jinou firmu podnikající v oboru deratizace.

KDY PROBÍHÁ?

Celoplošná deratizace probíhá v přesně stanoveném termínu daném obecně závaznou vyhláškou.

MOHU SI OBJEDNAT DERATIZACI?

Samozřejmě, v případě výskytu hlodavců (potkanů, myši) nebo v případě nařízení obce formou obecně závazné vyhlášky. Dle § 57 zákona č. 258/2000 Sb., o ochraně veřejného zdraví, v platném znění, speciální ochrannou deratizaci je povinná podle potřeby ve své provozovně zajistit každá fyzická osoba, která je podnikatelem, právnická osoba a každá osoba

při likvidaci původců nákaz, při zvýšeném výskytu škodlivých a epidemiologicky významných členovců, hlodavců a dalších živočichů. Jde-li o obytné místnosti, pobytové místnosti a nebytové prostory nesloužící k podnikání, má tuto povinnost podle věty první vlastník nemovitosti nebo společenství vlastníků a u nemovitosti v majetku České republiky organizační složka státu nebo příspěvková

organizace, které přísluší hospodaření s ní.

KONTAKTY:

vedoucí odboru: ☎ 383 700 317

oddělení ekologie krajiny:

☎ 383 700 308

oddělení ochrany životního prostředí:

☎ 383 700 333

Odbor vnitřních věcí

Z činnosti samostatné působnosti jsou pro obyvatele města nejdůležitější oblasti zajištění občanských obřadů, jako jsou sňatky, vítání občánků či blahopřání jubilantům. V této souvislosti rada města schválila na konci srpna pravidla pro konání výročí svatby.

JUBILEJNÍ SVATBY (ZLATÉ, DIAMANTOVÉ SVATBY AJ.)

Městský úřad na požádání jubilantů při výročí 50, 60, 65 a 70 let společného života nabízí:

- Zajištění slavnostního obřadu. Slavnostní obřady se konají v obřadní místnosti na úřadě nebo na hradě. O termín je třeba požádat s předstihem dvou měsíců na matrice.
- Zajistit gratulaci zástupců radnice v místě bydliště.
- Darovat balíček v hodnotě 1 000 Kč. Nárok na dárkový balíček mají manželé s trvalým pobytem ve Strakonících a lhůta pro vyzvednutí balíčku je do 3 měsíců od data výročí sňatku.

Podmínkou výše uvedeného je vyplnění žádost „Výročí uzavření manželství“ a předložení občanských průkazů a oddacího listu.

VÍTÁNÍ OBČÁNKŮ

Narodilo se vám miminko a chtěli byste se zúčastnit slavnostního obřadu vítání občánků? Přijďte osobně na matriku s občanským průkazem matky, rodným listem dítěte a vyplňte žádost o vítání občánků. Termíny nejsou pevně stanoveny, vše se odvíjí od aktuálního počtu přihlášených dětí. Pozvánka vám bude zaslána na uvedenou adresu v žádosti. Po slavnostním obřadu vám bude vyplacena na účet částka 5 000 Kč do 14 dnů.

Právo na vyplacení této částky vzniká, má-li matka dítěte v době jeho narození trvalý pobyt ve Strakonících (vyjma místa trvalého pobytu v sídle ohlašovny Velké náměstí 2) a nemají-li rodiče dítěte vůči městu Strakonice nesplněné povinnosti peněžité i nepeněžité povahy. Je-li matka cizinka, vztahuje se podmínka trvalého

pobytu ve Strakonících (mimo sídlo ohlašovny) současně na matku i otce dítěte. Dále musí být dítě v době konání obřadu v péči rodičů. Částka 5 000 Kč bude vyplacena, požádají-li rodiče dítěte o její vyplacení nejpozději do 1 roku věku dítěte.

V oblasti přenesené působnosti je pro občany zajímavé znát možnosti, které nabízí služba Czech POINT.

CZECH POINT

Na matrice se nachází Czech POINT, který poskytuje pro veřejnost celou řadu služeb:

- výpisy z informačních systémů veřejné správy či základních registrů
- konverze dokumentů v listinné podobě do dokumentu obsaženého v datové zprávě nebo datovém souboru a naopak
- založení a správa datové schránky a jiné.

JAK POSTUPOVAT PŘI ZTRÁTĚ MATRIČNÍCH DOKLADŮ?

(rodného, oddacího, úmrtního listu)

Při ztrátě výše uvedeného dokladu si může požádat žadatel o duplikát, pokud k matriční události došlo ve Strakonících. O doklad si může požádat osoba, které se zápis týká, nebo členové rodiny (tj. manžel, rodiče, děti, prarodiče, vnuci i pravnuci, sourozenci). Poplatek za vyhotovení dokladu činí 300 Kč a žadatel se musí prokázat platným občanským průkazem.

JAKÉ JSOU ODDÁVACÍ DNY A POPLATKY?

Ve Strakonících jsou schváleny dvě oddávací místnosti – na radnici a v prostorách strakonického hradu. Na radnici se oddává každý pátek a sňatek je bezplatný. V hradních prostorách se oddává v sudou sobotu za správní poplatek činí 3 000 Kč.

Termíny konání sňatečných obřadů budou sjednávány na odboru vnitřních věcí, oddělení matrik. Rezervace pro rok 2024 byla spuštěna 1. 12. 2023.

Pokud snoubenci chtějí uzavřít sňatek mimo úředně určenou místnost nebo mimo stanove-

nou dobu, platí správní poplatek ve výši 3 000 Kč.

JAK POSTUPOVAT PŘI ZTRÁTĚ ČI ODCIZENÍ OBČANSKÉHO PRŮKAZU?

Při ztrátě či odcizení dokladu je nutno se osobně dostavit na nejbližší úřad na oddělení OP a nahlásit ztrátu nebo odcizení dokladu. Je nutno předložit jiný doklad totožnosti, jako je rodný list, cestovní pas nebo řidičský průkaz.

LZE VYDAT OBČANSKÝ PRŮKAZ NEBO CESTOVNÍ DOKLAD VE ZKRÁCENÉ LHŮTĚ?

Oba doklady lze za poplatek vydat ve lhůtě do 24 hodin s vyzvednutím na Ministerstvu vnitra v Praze, nebo ve lhůtě 5 pracovních dnů. Tento doklad si převzmete na úřadě, na kterém jste o něj žádali.

MUSÍM SI PODAT ŽÁDOST O OBČANSKÝ PRŮKAZ NEBO CESTOVNÍ PAS POUZE V MÍSTĚ TRVALÉHO BYDLIŠTĚ?

O tyto doklady lze požádat kdekoliv, nikoliv jen v místě trvalého pobytu.

CO JE PORTÁL OBČANA?

Portál občana zajišťuje elektronické vyřízení životních situací. Elektronická komunikace umožňuje nahradit osobní nebo poštovní kontakt mezi občanem a úřadem a vyřídit závazek či podání prostřednictvím elektronických on-line formulářů, a to i mimo úřední hodiny. Kromě toho máte z Portálu občana díky přihlášení přes Identitu občana přístup i do ostatních spolupracujících portálů státní správy bez nutnosti opakovaného přihlašování. Návod na přihlášení a veškeré informace získáte na <https://obcan.portal.gov.cz>

KONTAKTY:

vedoucí odboru:

☎ 383 700 201

vedoucí oddělení EO, OP, CD:

☎ 383 700 343

vedoucí oddělení matrik:

☎ 383 700 240

Stavební úřad

Je orgánem, který provádí stavebně správní řízení ohledně povolování staveb a zařízení, terénních úprav, reklam, inženýrských sítí (včetně jejich změn a odstraňování) ve správním obvodu Strakonicko (50 obcí) a vydává závazná stanoviska pro památkově chráněné nemovitosti pro Strakonicko a Volyňsko (69 obcí).

KDE MÁM ZÍSKAT RELEVANTNÍ INFORMACE?

Stavební zákon a stavební právo jsou jednou z nejsložitějších oblastí. Výklady zákona i praxe se úřad od úřadu mohou lišit. Proto doporučujeme získávat informace ohledně povolování, realizace, provozování i odstraňování staveb výhradně na příslušném stavebním úřadě. Důrazně upozorňujeme, vyvarujte se získávání informací od známých, různých stavebních odborníků, příp. ze zkušeností a zvyklostí z jiných úřadů. Bývají zpravidla neúplné, zkreslené a často zcela chybné a nesprávné. Odpovědnost za své jednání nese stavebník, nikoliv špatný rádce.

NAVŠTÍVÍM STAVEBNÍ ÚŘAD A POTŘEBUJI RADU. CO SI S SEBOU PŘINĚST?

Při dotazech mějte k dispozici údaje k identifikaci stavebníka (jméno, bydliště, datum narození), identifikaci stavby (číslo pozemku, katastrální území, obec), stávající doklady (vydaná povolení, kolaudace, výpis z KN apod.), popis záměru (orientační rozměry stavby, její účel, odstupové vzdálenosti). Totéž platí i při

podávání různých podnětů a stížností. Každý stavební záměr je svým způsobem specifický a v případě nedostatečných vstupních informací lze podat pouze obecnou radu.

SLYŠEL JSEM O DOPORUČENÍ VYUŽITÍ PROFESIONÁLNÍCH FIREM K JEDNÁNÍ S ÚŘADY. JE TO OPRAVDU NEZBYTNÉ? NENÍ TO ZBYTEČNÉ „TAHÁNÍ MÝCH PENĚZ“?

Rozhodně ne. Při složitějších záměrech je výhodné využít inženýrských služeb zkušené zprostředkovatelské nebo projektantské firmy, která na základě plné moci vyřídí vše potřebné za vás. Samozřejmě konečné rozhodnutí je na každém jedinci. Zkušenost takových firem šetří čas i peníze.

„Odpovědnost za své jednání nese stavebník, nikoliv špatný rádce.“

MUSÍ BÝT KAŽDÁ ŽÁDOST NA PŘÍSLUŠNÉM FORMULÁŘI?

Úplné, čitelné a správné vyplnění formulářových žádostí, které jsou k dispozici na www.strakonice.eu/formulare?field_kategorie_odborny_tid=80, a jejich podání na správnou adresu (ať již osobně, poštou, nebo elektronicky) umožní i jejich včasné a správné vyřízení ze strany stavebního úřadu. Další postupy, návody a náležitosti k jednotlivým oblastem stavebního zákona jsou též na webových stránkách města. Věnujte patřičnou pozornost vyplnění předepsaných formulářů.

VYŘÍDÍ STAVEBNÍ ÚŘAD MOJI ŽÁDOST NA POČKÁNÍ?

Ne, taková praxe není možná! Žádosti je potřebné podávat v dostatečném předstihu (zejména u dotačních titulů), neboť stavební úřad zpracovává přes 3 tisíce podání ročně a administrativní vyřízení přes spisovou službu si vyžaduje přesné procesní postupy. Všechny žádosti jsou zpracovány v zákonných lhůtách, zpravidla do 30–60 dnů.

CO MĚ JAKO STAVEBNÍKA ČEKÁ V SOUVISLOSTI SE ZMĚNAMI NOVÉHO STAVEBNÍHO ZÁKONA?

Již nyní je vydán zcela nový stavební zákon (č. 283/2021 Sb.), který ještě než začne 1. 7. 2024 platit, stihli poslanci 2x změnit a novelizovat. Tento předpis zásadně mění způsob projednávání žádostí a vedení stavebního řízení (elektronicky dálkovým přístupem přes Portál stavebníka a Národní geoportál územního plánování). Prováděcí předpisy zatím vydány nebyly, tudíž konkrétní postupy, vzory ani formuláře nejsou dosud k dispozici, a není možné podat detailní informace. Půjde však skutečně o revoluční změnu ve stavebním právu, předpokládá se nepřipravenost úřadů, a to z důvodů nikoliv neochoty, ale neexistence prováděcích předpisů a chaosu. Již nyní panují velké obavy, nejasnosti a pochybnosti. Počet paragrafů stavebního zákona oproti současným 198 narostl na 335 + 9 obsáhlých příloh, což samo o sobě o leccems vypovídá...

KONTAKTY:

vedoucí: ☎ 383 700 720

Odbor rozvoje

Na úseku samostatné působnosti se věnuje především rozvoji města v duchu předem dané strategie, kterou vytváří vedení města. Z hlediska realizace záměrů investorů pak vede prvotní jednání, pod kterými je možné si představit nastavení souladu mezi záměrem a možnostmi výstavby v jednotlivých lokalitách města. Na úseku přenesené působnosti se jeho činnost ve stručnosti zaměřuje na pořizování územních plánů, regulačních plánů, územních studií nejen pro město Strakonice, ale i pro všechny obce ve správním území. Specifickou oblastí je městský architekt, který má na starosti vzhled města a posuzuje jednotlivé stavební záměry.

MÁM PODNĚT NA OSAZENÍ KONKRÉTNÍHO MOBILIÁŘE NA ÚZEMÍ MĚSTA

KAM SE MOHU OBRÁTIT?

Ať se jedná o lavičku, odpadkový koš, kolostrav, jde o věci každodenní potřeby, kterými se zabývá architekt města. K instalaci nebo zrušení konkrétního předmětu je potřeba doložit kladné stanovisko například SVJ sousedícího domu.

KAM JE MOŽNÉ VZNĚST POŽADAVEK NA VYTVOŘENÍ DĚTSKÉHO HŘIŠTĚ?

I dětská hřiště jsou v gesci architekta města. Ten posoudí oprávněnost daného požadavku a následně takové žádosti vyhoví nebo doporučí docházkově blízkou oblast, kde je možné dětské hřiště vystavět. V rámci územního plánování není vždy možné na vytipované lokalitě hřiště realizovat. Vše se odvíjí z posouzení individuálního požadavku.

JAKO INVESTOR MÁM ZÁJEM VYBUDOVAT SVŮJ INVESTIČNÍ ZÁMĚR. KDE ZAČÍT JEDNÁNÍ?

Prvotně je nutné navštívit oddělení úřad územního plánování, kde dostanete podrobné informace týkající se územního plánu obce. Veškeré formuláře vztahující se zejména k žádostem o poskytnutí územně plánovacích informací naleznete na: www.strakonice.eu/formulare?field_kategorie_odborny_tid=77.

KONTAKTY:

vedoucí: ☎ 383 700 800

vedoucí oddělení úřad územního

plánování: ☎ 383 700 830

architekt města: ☎ 383 700 751

Obecní živnostenský úřad

Vykonává činnost v rozsahu živnostenského zákona. Dohlíží a vykonává činnosti v oblasti ohlašování, přerušování, ukončování živností, eviduje zemědělské podnikatele, provádí změny v evidenci. V oblasti kontroly pak sleduje plnění podmínek stanovených živnostenským zákonem, spolupracuje s dozorcujícími orgány při řešení stížností spotřebitelů.

U začínajících živnostníků jsou pracovníce připraveny vždy a ochotně pomoci s úskalími živnostenského zákona.

ZAČAL JSEM PODNIKAT. JAK MUSÍM OZNAČIT SVOJI PROVOZOVNU?

Trvale a zvenčí musí být viditelně označena obchodní firmou nebo jménem a příjmením podnikatele, identifikačním číslem osoby, jménem a příjmením osoby odpovědné za činnost provozovny, prodejní nebo provozní dobou určenou pro styk se spotřebiteli.

JAKÉ JSOU DRUHY ŽIVNOSTÍ? A JAK POZNÁM, DO KTERÉ KATEGORIE SPADÁ MOJE ŽIVNOST?

V podstatě živnosti rozdělujeme do dvou hlavních skupin – ohlašovací a koncesované.

Ohlašovací jsou veškeré

- volné (všeobecné podmínky provozování živnosti)
- řemeslné (všeobecné + zvláštní podmínky provozování živnosti)
- vázané (všeobecné + zvláštní podmínky provozování živnosti)

Při splnění stanovených podmínek smějí být provozovány na základě ohlášení.

Koncesované (všeobecné + zvláštní podmínky provozování živnosti). Smějí být provozovány na základě koncese.

MOHU NA ŽŮ POŽADOVAT INFORMACE O PODNIKATELSKÉM SUBJEKTU?

Takové informace, které je možné se o subjektu dozvědět, jsou volně přístupné ve veřejné části registru živnostenského podnikání. Ostatní informace nelze podávat.

MÁM ZŘÍZENU PROVOZOVNU PRO

SVOJE PODNIKÁNÍ. JAK ZAJISTÍM JEJÍ ZPŮSOBILOST?

Způsobilost provozovny je vyžadována živnostenským zákonem pro provozování živnosti (podle zvláštních právních předpisů), podmínky způsobilosti stanovují jiné správní orgány.

MOHU PŘERUŠIT SVOU ŽIVNOST A NA JAK DLOUHOU DOBU?

Živnost lze přerušit i dlouhodobě, ale pouze na dobu určitou. Živnost nelze přerušit zpětně.

PO ZAHÁJENÍ ŽIVNOSTI JE NEZBYTNÉ SE ZAREGISTROVAT NA DALŠÍ SPRÁVNÍ ÚŘADY?

Ano, živnostník má povinnost zaregistrovat se a uvádět následné změny na OSSZ, FÚ, zdravotní pojišťovnu. Registraci je možné udělat na ŽU.

KONTAKTY:

vedoucí: ☎ 383 700 330

vedoucí oddělení registrace:

☎ 383 700 302

vedoucí oddělení kontroly: ☎ 383 700 319

INZERCE

ZADOV SKI AREÁL

**Pravidelný skibus na večerní lyžování
Písek - Strakonice - Zadov
celou sezónu, každou středu, pátek a sobotu!**
více informací najdete na www.lazadov.cz nebo
naskenujte QR kód

... ta pravá šumavská pohoda ..

**890-1120 m.n.m.
www.lazadov.cz**

Odbor školství

Město Strakonice je zřizovatelem mateřských a základních škol. V oblasti samostatné působnosti se tak odbor věnuje přípravě koncepce jak základního, tak předškolního vzdělávání. Zpracovává veškerou agendu, připravuje zápisy, koordinuje prázdninový provoz mateřských škol tak, aby byla pokryta poptávka po umístění dětí během prázdninových měsíců.

Pod odbor školství ale náleží také oblast kultury a sportu, a to převážně se zaměřením na dotační tituly v obou oblastech.

MÁM ZÁJEM UMÍSTIT DÍTĚ V MATEŘSKÉ ŠKOLE BĚHEM ŠKOLNÍHO ROKU. JAK POSTUPOVAT?

Prvotně navštívit oddělení školství na městském úřadu. Zde s vámi bude sepsána žádost, vyplníte formulář a následně pracovníce oddělení vytipuje školské zařízení, do kterého bude vaše dítě umístěno, a to v co možná nejkratším termínu.

ŠKOLSKÉ SPÁDOVÉ OBVODY MATEŘSKÝCH ŠKOL

www.strakonice.eu/mestsky-urad/odbory/odbor-skolstvi/predskolni-vzdelavani/skol-ske-spadove-obvody

ŠKOLSKÉ SPÁDOVÉ OBVODY ZÁKLADNÍCH ŠKOL

www.strakonice.eu/mestsky-urad/odbory/odbor-skolstvi/zakladni-vzdelavani/skol-ske-spadove-obvody



KDE VYHLEDÁM PRÁZDNINOVÝ PROVOZ MATEŘSKÝCH ŠKOL?

www.strakonice.eu/mestsky-urad/odbory/odbor-skolstvi/predskolni-vzdelavani/letni-prazdninovy-provoz-ms

KDE VYHLEDÁM PRÁZDNINOVÝ PROVOZ DRUŽIN?

www.strakonice.eu/content/prazdninovy-provoz-druzin

JAK ZJISTÍM TERMÍNY ZÁPISŮ DO ZÁKLADNÍCH ŠKOL?

ODKAZY NA JEDNOTLIVÉ ZÁKLADNÍ ŠKOLY A MATEŘSKÉ ŠKOLY

www.ms-svojsika.strakonice.eu
www.ms-lidicka.strakonice.eu
www.ms-spojaru.strakonice.eu
www.ms-uparku.strakonice.eu
odloučené pracoviště Mateřská škola Lidická 194, Strakonice nemá webových stránek
www.ms-ctyrlistik.strakonice.eu
www.ms-holeckova.strakonice.eu

www.strakonice.eu/mestsky-urad/odbory/odbor-skolstvi/zakladni-vzdelavani/zapisy-zs

JAK ZJISTÍM TERMÍNY ZÁPISŮ DO MATEŘSKÝCH ŠKOL?

www.strakonice.eu/mestsky-urad/odbory/odbor-skolstvi/predskolni-vzdelavani/zapisy-ms

KONTAKTY:

vedoucí odboru:

☎ 383 700 200

vedoucí oddělení školství:

☎ 383 700 600

oddělení podpory kultury a sportu:

Jolana Prixová:

☎ 383 700 848

Martina Dubová:

☎ 383 700 847

Lucie Kalinová:

☎ 383 700 844

www.ms-skolni.strakonice.eu
včetně odloučeného pracoviště Mateřská škola Stavbařů 213, Strakonice,
www.ms-stavbaru.strakonice.eu
www.ms-sumavska.strakonice.eu

4 SUBJEKTY ZŠ

www.zs-povazska.strakonice.eu
www.zs-podebradova.strakonice.eu
www.dukelska.strakonice.cz
www.zsflc.cz

Finanční odbor

Vymáhá nedoplatky, dluhy, vede exekuční řízení k nedoplatkům z místních poplatků a dluhů. Vydává parkovací karty pro FO s trvalým pobytem v oblasti parkoviště.

POKLADNA

se nachází v přízemí budovy Velké náměstí 3
Úřední hodiny:

Po 8:00–11:30, 12:30–15:30

St 8:00–12:00, 13:00–16:00

Pá 8:00–11:30

Na pokladně lze platit hotově i platební kartou.

MÍSTNÍ POPLATEK ZE PSŮ

Poplatek ze psů platí držitel psa, poplatek se platí ze psů starších 3 měsíců, na základě Příhlašky (zveřejněna na webových stránkách města nebo lze vyzvednout osobně). Poplat-

ník je povinen ohlásit vznik své poplatkové povinnosti do 15 dnů ode dne, kdy se stal starším tří měsíců, nebo ode dne, kdy nabyl psa staršího tří měsíců. Ve lhůtě 15 dnů je povinen ohlásit také zánik a změnu své poplatkové povinnosti (např. úhyn psa, jeho ztrátu, darování či prodej). Poplatek je splatný nejpozději do 31. března příslušného kalendářního roku nebo do 15. dne měsíce, který následuje po měsíci, ve kterém poplatková povinnost vznikla. Lze hradit poštovní poukázkou, prostřednictvím SIPO, převodem z účtu nebo přímo na pokladně MěÚ.

MÍSTNÍ POPLATEK ZA UŽÍVÁNÍ VEŘEJNÉHO PROSTRANSTVÍ

Poplatek za užívání veřejného prostranství se vybírá za zvláštní užívání veřejného prostran-

ství, kterým se rozumí provádění výkopových prací, umístění dočasných staveb a zařízení sloužících pro poskytování prodeje a služeb, pro umístění stavebních nebo reklamních zařízení, zařízení cirkusů, lunaparků a jiných obdobných atrakcí, umístění skládek, vyhrazení trvalého parkovacího místa a užívání prostranství pro kulturní, sportovní a reklamní akce nebo potřeby tvorby filmových a televizních děl. Lze platit poštovní poukázkou, převodem z účtu nebo přímo na pokladně MěÚ.

MÍSTNÍ POPLATEK Z POBYTU

Předmětem poplatku je úplatný pobyt trvajících nejvýše 60 po sobě jdoucích kalendářních dnů u jednotlivého poskytovatele pobytu. Lze platit poštovní poukázkou, převodem z účtu nebo přímo na pokladně MěÚ.

Odbor dopravy

Silniční správní úřad, v oblasti samostatné působnosti, občanům např. zajistí pronájem zábradlí a sloupů veřejného osvětlení pro účely reklamy. Přenesená působnost je značně rozsáhlá a zaujímá převážnou část agendy silničního správního úřadu, kde se řeší například povolování uzavírek, objízdek, zvláštní užívání komunikací, sankce za nepovolenou činnost na silnicích. Oddělení dopravně správních agend eviduje přestupky řidičů a bodové hodnocení, vydává řidičská oprávnění, provádí zkoušky odborné způsobilosti k řízení motorových vozidel, vede registr vozidel a mnohé další úkony. Oddělení přestupkového řízení řeší převážně oznámené přestupky, které spáchali občané a právnické osoby na úseku pozemních komunikací. Pokusili jsme se vygenerovat nejčastější dotazy běžného života, na které přinášíme odpovědi.

REGISTR VOZIDEL

1. Chci zažádat o zápis vozidla do registru silničních vozidel

Co k tomu budu potřebovat? Veškeré doklady, kterými disponujete (prohlášení o shodě, osvědčení o registraci vozidla, rozhodnutí obecního úřadu o schválení technické způsobilosti jednotlivě dovezeného vozidla, osvědčení o jednotlivém schválení vozidla, doklad o technické prohlídce, protokol o evidenční prohlídce vozidla, zelenou kartu, doklad o povolení k pobytu, o udělení azylu na území ČR nebo o délce přechodného pobytu, potvrzení o zaplacení daně z přidané hodnoty, dokumentaci obsahující údaje v rozsahu potřebném pro vydání technického průkazu vozidla, platný doklad žadatele).

Kolik to bude stát? Za zápis vozidla do registru silničních vozidel zaplatíte od 300 do 800 Kč dle typu vozidla.

2. Chci zažádat o zápis změny vlastníka nebo provozovatele

O takový zápis společně žádá dosavadní a nový vlastník a nový provozovatel silničního vozidla.

V případě např. dědictví žádá o zápis změny vlastníka nový vlastník vozidla.

Co k tomu budu potřebovat? Velký a malý technický průkaz, kartu povinného ručení, protokol o evidenční kontrole.

Kolik to bude stát? Za zápis změn zaplatíte poplatek dle typu vozidla.

3. Chci zažádat o vyřazení silničního vozidla z provozu a ukončení vyřazení

Žádost o vyřazení vozidla podává jeho vlastník.

Co k tomu musím doložit? Malý a velký technický průkaz, tabulky s registrační značkou, policejní protokol – v případě odcizení vozidla. Jestliže je vozidlo vyřazené z provozu více než 12 měsíců, vlastník musí po uplynutí této doby oznámit úřadu, kde se vozidlo nachází, a uvést účel jeho využití. Tato povinnost neplatí v případě odcizeného vozidla.

Jak ukončím vyřazení vozidla? Předložením žádosti a platného povinného ručení.

Kolik to bude stát? Za vyřazení vozidla z provozu zaplatíte 200 Kč, ukončení vyřazení je zdarma.

Chcete-li zachovat registrační značky, zaplatíte 200 Kč.

4. Chci zapsat zánik silničního vozidla

Pokud vaše vozidlo dosloužilo, musíte požádat o zápis zániku nejpozději do 10 dnů ode dne zániku vozidla.

Co k tomu musím doložit? Doklad o ekologické likvidaci, doklad potvrzující zničení vozidla, velký a malý technický průkaz, vydané RZ.

Kolik to bude stát? Zápis zániku vozidla z registru vozidel je proveden zdarma.

5. Mohu si přestavět vozidlo?

Ano. Takovou přestavbou se rozumí změna nebo úprava podstatných částí silničního vozidla.

Pozor, vozidlo musí být před plánovanou přestavbou registrované v registru silničních vozidel.

Co budu potřebovat? Podrobný popis přestavby, návrh změny údajů v technickém průkazu a technický popis s výkresovou dokumentací.

Kolik to bude stát? Za schválení technické způsobilosti vozidla po přestavbě zaplatíte 1 000 Kč, za zápis změny do technického průkazu vozidla a do registru vozidel 50 Kč.

6. Dovezl jsem si vozidlo, musím požádat o schválení jeho technické způsobilosti?

To je vaše povinnost. Musíte požádat o schválení technické způsobilosti vozidla k provozu. Podmínek, kdy se schvaluje technická způsobilost dovezeného vozidla, je několik, vždy však když vozidlo nemá globální homologaci nebo základní technický popis.

Co budu potřebovat?

Malý a velký technický průkaz, protokol o evidenční kontrole, doklad o celním odbavení vozidla, technický protokol vydaný STK.

Kolik to bude stát? Za schválení technické způsobilosti dovezeného vozidla zaplatíte 3 000 Kč.

Jak dlouho bude trvat vyřízení žádosti na registru vozidel? Při osobním podání a doložení všech náležitostí zpravidla na počkání, nejpozději však do 30 dnů ode dne doručení písemné žádosti doložené předepsanými doklady.

REGISTR ŘIDIČSKÝCH PRŮKAZŮ

1. Jaký je postup při vydání řidičského průkazu?

Řidičský průkaz opravňuje k řízení vozidel. O vydání je možné požádat na kterémkoliv úřadu obce s rozšířenou působností, a to: při udělení řidičského oprávnění včetně rozšíření o další skupinu; pokud končí platnost ŘP; došlo ke změně údajů, podmínek či omezení řidičského oprávnění; v případě ztráty, odcizení, zničení nebo poškození řidičského průkazu; výměny za cizí řidičský průkaz.

Co k tomu budu potřebovat? Platný doklad totožnosti a stávající řidičský průkaz v případě výměny. Při udělení a rozšíření řidičského oprávnění dále doklad o odborné a zdravotní způsobilosti. Žadatel bez trvalého pobytu v ČR přikládá doklady prokazující obvyklé bydliště na našem území.

Kolik to bude stát? Za vydání řidičského průkazu zaplatíte 200 Kč. Při zrychlené žádosti o vydání do 5 pracovních dnů zaplatíte 700 Kč (nelze využít při vydání prvního řidičského průkazu).

Výměna z důvodu končící platnosti (max. 90 dnů předem) je od poplatku osvobozena.

Jak dlouho to bude trvat? Řidičský průkaz bude vydán nejpozději do 20 dnů, případně do 5 pracovních dnů ve zrychleném režimu od podání žádosti. V případě ztráty, odcizení, zničení a poškození platného řidičského průkazu je při podání žádosti vystaveno potvrzení.

Jak a kde podat? Osobně na odboru dopravy, žádost se podává na formuláři, který vytiskne pracovník odboru ze systému registru řidičů.

UPOZORNĚNÍ: Občané si mohou od 1. června 2021 podat žádost o vydání ŘP elektronickou cestou v případě výměny za končící platnost a při ztrátě, odcizení

nebo změně údajů. Ministerstvo dopravy nově umožňuje výměnu tímto způsobem prostřednictvím portálu dopravy (www.portaldopravy.cz), kde je k dispozici celá karta řidiče včetně přestupků a bodového hodnocení.

2. Jaký je postup při vydání mezinárodního řidičského průkazu

Mezinárodní řidičský průkaz se vydává bezodkladně po podání žádosti, tzv. na počkání a je nutné převzít jej osobně.

Co musím k žádosti doložit? K žádosti je potřeba předložit platný řidičský průkaz, doklad totožnosti a 1 aktuální barevnou nebo černobílou průkazovou fotografii (35 x 45 milimetrů).

Kolik to bude stát? Poplatek za vyřízení žádosti o vydání MŘP je 50 Kč.

3. Mohu požádat o výpis evidenční karty řidiče / záznamů bodového hodnocení z registru řidičů?

Ano. O výpis zažádáte na kterémkoli odboru dopravy, nebo prostřednictvím portálu dopravy.

Kolik to bude stát? Za výpis o záznamech EKŘ i bodového hodnocení z registru řidičů zaplatíte 30 Kč za 1. stranu, za každou další +10 Kč, na portálu dopravy je k dispozici zdarma.

Jak dlouho to bude trvat? Výpis o záznamech bodového hodnocení je vydán na počkání po předložení žádosti a platného dokladu totožnosti.

PŘESTUPKOVÉ ŘÍZENÍ

Budou mi připsány body do karty řidiče, když je přestupek řešen s mou osobou jako provozovatelem vozidla? V případě přestupků provozovatelů vozidel nejsou připisovány žádné body do bodového hodnocení, neboť se nejedná o sankci přestupek řidiče. Uvedený přestupek se nezapisuje do žádné evidence, neboť existuje pouze evidenční karta řidiče, ne provozovatele.

Jaký je postup při podání žádosti o prominutí výkonu zbytku správního trestu zákazu činnosti?

Od výkonu trestu zákazu řízení lze po uplynutí jeho poloviny upustit, a to na návrh osoby, jíž byl trest uložen, a to za podmínky, jestliže pachatel přestupku způsobem života prokázal, že jeho další výkon není potřebný. Pachatel musí po vyslovení trestu ve stanovené lhůtě odevzdat řidičský průkaz. Byla-li spolu se zákazem řízení uložena pokuta, která nebyla uhrazena ke dni podání žádosti, nelze od výkonu

zbytku trestu upustit, dokud pokutu neuhradí nebo není rozhodnuto o splátkách.

Jak zjistit bodový stav řidiče?

Informaci o bodovém stavu najdete na úvodní stránce po přihlášení do Portálu občana. V Portálu občana máte přístup i k dalším informacím z registru řidičů. Pokud potřebujete výpis bodového hodnocení řidiče, přihlaste se do Portálu občana a připojte si do portálu svou datovou schránku typu fyzická osoba.

SILNIČNÍ SPRÁVNÍ ÚŘAD

Mám požadavek na osazení dopravního značení. Je to možné?

Ano. Jedná se o trvalou úpravu silničního provozu. U silničního správního úřadu musíte podat žádost o stanovení místní úpravy provozu na pozemních komunikacích. Přílohou žádosti je situace se zakreslením dopravního značení a stanovisko Policie ČR-KŘ, DI Strakonice. Správní orgán posoudí předloženou žádost. Správní orgán s ohledem na uvedené žádosti buď vyhoví a stanoví místní úpravu provozu na pozemních komunikacích, nebo žádosti nevyhoví.

Je možné si zajistit parkovací stání na SPZ?

Vyhrazené parkovací místo se povoluje na základě žádosti o povolení zvláštního užívání pozemní komunikace. Ve Strakonici se vyhrazené parkovací místo povoluje pouze osobám s průkazem ZTP/P. Taková parkovací místa jsou označena dopravním značením „Vyhrazené parkoviště“ s SPZ vozidla, pro které je vyhrazeno. K žádosti přiložte souhlas vlastníka komunikace, souhlas Policie ČR-KŘ, DI Strakonice (zajišťujeme sami pro žadatele), situaci se zakreslením vyhrazeného parkovacího místa, průkaz ZTP/P, parkovací průkaz označující vozidlo přepravující osobu těžce zdravotně postiženou, ŘP a osvědčení o technickém průkazu vozidla. Povolení se vydává na 5 let. Vydané rozhodnutí je osvobozeno od správního poplatku, ale dopravní značení si žadatel musí zajistit a nechat osadit sám na své náklady.

Parkování na placených parkovacích místech

Řídí se nařízením města Strakonice č. 5/2020, které vymezuje oblasti města, které je možné užít ke stání za sjednanou cenu. FO s místem trvalého pobytu v oblasti parkoviště s parkovacími automaty nebo PO a PFO se sídlem ve vymezené oblasti si mohou zakoupit parkovací kartu

na jeden rok. Parkovací karta však negarantuje volné parkovací stání.

Chci si umístit reklamní poutač. Jak mám postupovat? Jedná se o umístění reklamních poutačů – reklamní cedule typu „A“, reklamní stojany, figuríny, regály, ... na chodnících ve Strakonici. Umístění je možné povolit. Povolení se vydává formou rozhodnutí na základě žádosti, ke které doložíte souhlas vlastníka dotčené komunikace, souhlas Policie ČR DI Strakonice a zakreslení umístění poutačů. Povolení se vydává až na 5 let a je zpoplatněno. Dále se za povolení umístění hradí ještě místní poplatek (vychází z doby umístění a plochy v m² reklamního zařízení umístěného na chodníku – vybírá pí Šmolíková na finančním odboru, obecně závazná vyhláška města o místním poplatku za užívání veřejného prostranství č. 4/2023.

Reklamní poutače na sloupech VO a zábradlí

Umístění je možné povolit na základě žádosti o povolení umístění reklamních zařízení na sloupech veřejného osvětlení, zábradlí apod. Na žádost se vydává souhlas s umístěním těchto reklamních zařízení (činnost na úseku samostatné působnosti), žadatel zároveň uzavře ústní nájemní smlouvu. Žadatel uhradí nájemné ve výši 20 Kč plus základní sazba DPH za každý i započatý m² reklamního zařízení a každý započatý den užívání předmětu nájmu (celková doba nájmu může činit nejvýše 29 dní).

Jako stavebník chci zřídit povolení sjezdu k domu. Co musím udělat?

Musí být předložena žádost s vyjádřením vlastníka dotčené pozemní komunikace, na kterou se bude nemovitost připojovat, vyjádření Policie ČR DI Strakonice, náskres situace (rozhledové trojúhelníky).

KONTAKTY:

vedoucí odboru:

☎ 383 700 252

vedoucí přestupkového řízení:

☎ 383 700 278

vedoucí oddělení dopravně správních agend:

☎ 383 700 286

vedoucí oddělení registrace dovezených vozidel a zkoušek řidičského oprávnění:

☎ 383 700 227

MěKS

RÁD BYCH SI JAKO SOUKROMÁ OSOBA PRONAJAL PANSKOU ZAHRADU PRO SOUKROMOU OSLAVU, SVATBU. JE TO MOŽNÉ?

Ne, prostor Panské zahrady je určen pouze pro kulturní veřejné akce.

MOHU SI PRONAJMOUT PROSTORY PANSKÉ ZAHRADY JAKO POŘADATEL KULTURNÍ AKCE??

Ano, prostor Panské zahrady si můžete pronajmout na veřejnou kulturní akci dle volných kapacit a platného ceníku MěKS, který je uveřejněn na webových stránkách: www.meks-st.cz

JE MOŽNÝ PRONÁJEM KULTURNÍHO DOMU PRO USPOŘÁDÁNÍ VEŘEJNÉ KULTURNÍ AKCE? POKUD ANO, ZA JAKÝCH PODMÍNEK?

Ano, prostor domu kultury si můžete pronajmout na veřejnou kulturní akci dle volných kapacit a platného ceníku MěKS, který je uveřejněn na našich webových stránkách: www.meks-st.cz



JAK JE TO S PRONÁJMEM RYTÍŘSKÉHO SÁLU PRO VEŘEJNOU AKCI?

Prostory Rytířského a Maltézského sálu si lze také pronajmout na veřejnou kulturní akci dle volných kapacit a platného ceníku MěKS, který je uveřejněn na našich webových stránkách: www.meks-st.cz

KDE FUNGUJE PŘEDPRODEJ VSTUPENEK?

Předprodej vstupenek funguju v městském Infocentru na hradě, nebo online na www.meks-st.cz

JE MOŽNÉ HRADIT VSTUPNÉ

NA KULTURNÍ AKCE PATEBNÍ KARTOU?

Ano, platební karty jsou akceptovány.

KONTAKTY:

Městské informační centrum Strakonice

Zámek 1, 386 01 Strakonice

☎ 380 422 744

@ infocentrum@meks-st.cz

pracovní doba:

říjen–duben Po–So 9–17 hod.

květen–září Po–Ne 9–17 hod.

www.meks-st.cz

ředitel: František Christelbauer

☎ 380 422 731

Infocentrum pro seniory

CO V IC PRO SENIORY NAJDU?

Klienti v infocentru získají informace (např. dopravní spojení, kulturní a sportovní akce, kontakty, apod.), mohou si zdarma přečíst denní tisk (Strakonický deník, MF Dnes) a další periodika (Zpravodaj města Strakonice, Dudácké noviny, zapůjčit knihu či požádat o zhlédnutí různých ukázek v televizi, která je od roku 2019 propojená Wi-Fi připojením). Pracovnice zajišťují návštěvníkům kontakt a ústní spojení na instituce různého druhu. Nejvíce se jedná o Městský úřad Strakonice, státní instituce, Městský ústav sociálních služeb, zastupitele města či bezplatné právní poradny.

AKCE PRO SENIORY

Pro klienty jsou připravovány různé akce, a to v průběhu celého roku. Tvořivé dílny, besedy, zájezdy, trénování paměti, sportovní hry, procházky nordic walking, slavnostní setkání jubilatů v kulturním domě.

SENIORSKÁ OBÁLKA

Senioři si mohou od 1. 6. 2019 zdarma vyzvednout seniorskou obálku. Jejím úkolem je

pomoci lidem v tísní, při ohrožení života či zdraví. Seniorská obálka pomáhá i složkám integrovaného záchranného systému tím, že obsahuje informace, jaké léky senior užívá, jakými nemocemi trpí, včetně kontaktu na příbuzné. I z tohoto důvodu je nutné mít obálku na viditelném místě, a to na vnitřní straně vchodových dveří.

DÁRKOVÉ POUKÁZKY

Jubilanti ve věku od 75, 80, 85 let a dále každý rok dostávají od města Strakonice poukázku v hodnotě 300 Kč. V měsíci, kdy má senior narozeniny, poukázku společně s blahopřáním a pozváním na setkání jubilatů do domu kultury osobně předává pracovnice infocentra pro seniory. Pokud nebude obdarovaný k zastížení v místě svého trvalého bydliště, pak obdrží vyznamenání do poštovní schránky s tím, aby si poukaz vyzvedl v infocentru zhruba dva dny před ukončením kalendářního měsíce, ve kterém slaví jubileum. Následně si jublant osobně,



případně prostřednictvím svého blízkého, poukázku vyzvedne. Předem je potřeba zavolat na uvedená telefonní čísla v poštovní schránce.

KONTAKTY:

www.meks-st.cz

U Sv. Markéty 58

☎ 380 422 745

marie.zilakova@meks-st.cz

Zivanahrdlickova@seznam.cz

STARZ

Další z městských příspěvkových organizací STARZ je zřízena především pro účely zábavy, odpočinku, relaxace a sportu. Ne každý má doma bazén a posilovnu, aby se udržoval ve formě. Od toho slouží ve městě jednotlivé areály, kde si mohou lidé nejen zasportovat, ale udržovat tak důležitý sociální kontakt. Vizí STARZu je nabídnout co největší sportovní vyžití co nejširšímu okruhu klientely.

LETNÍ PLAVECKÝ AREÁL

Chci platit v areálu kartou. Je to možné?

Ano (výjimkou je plavecká výuka, tu lze platit převodem peněz na účet STARZ nebo v hotovosti na pokladně).

Jsou v areálu bezpečnostní schránky?

V letním areálu se nacházejí při vstupu po pravé straně u převlékárny a sprch. V krytém bazénu jsou při vstupu do šaten.

Pojišťovna mně proplatí volnočasové aktivity. Vydáte doklad pro tyto účely?

Ano, při platbě v hotovosti nebo platební kartou se na vyžádání vydá stvrženka o zaplacení a při platbě převodem na účet STARZ se po kontrole o zaplacení vydává potvrzení o zaplacení kurzovního.

Na jakou teplotu se nahřívají venkovní bazény?

Padesátimetrový bazén – nejnižší teplota 26/27 °C, „tobogánový“ a „rumpálový“ bazén – nejnižší teplota 24 °C.

Na jakou teplotu se nahřívají vnitřní bazény?

Bazén s dráhou 25 m – nejnižší teplota 26/27 °C, relaxační bazének 36 °C.

Přijímáte Multisport kartu?

Ano.

Pokud se během návštěvy PS stane úraz, na koho se obrátit?

Informovat jakéhokoliv zaměstnance PS. Plavčík poskytne první pomoc v ošetřovně, která se nachází v plavčíkárně.



Kdo vyřizuje záležitosti ohledně plavecké výuky?

Vedoucí plavecké školy.

Kde si mohu objednat dráhu na plavání?

U vedoucí plaveckého stadionu.

Kontakt na pohotovost?

Vedoucí plaveckého stadionu 602 432 125.

SPORTOVNÍ HALY

Jakými sportovišti město disponuje?

Sportovní haly

- hala STARZ Máchova 1113, hala Sídliště a házenkářská hala, Máchova 108, tělocvična v Lidické
- venkovní sportovní areály Na Sídlišti, Křemelka, Mušky
- veřejně přístupná sportoviště

Mohu si jako jednotlivec pronajmout některý z areálů?

Ano, na základě objednávky – vyřizuje vedoucí střediska sportovních hal a fotbalových hřišť.

Jaké jsou ceny pronájmu sportovišť?

www.starz.cz/sportovni-haly/cenik-r-2024/

www.starz.cz/fotbalova-hriste/cenik-r-2024/

Na koho se obrátit v případě ztráty osobních věcí na městském sportovišti?

Nápomocna vám bude vedoucí střediska sportovních hal a fotbalových hřišť.

Kde zjistím, jaké je vybavení sportovišť?

Vše lze vyřídit elektronickým dotazem na jednotlivých sportovištích u správců.

Kde mohu reklamovat nefunkční sportovní zařízení?

Reklamacie lze vyřídit prostřednictvím e-mailu odpovědného vedoucího.

Kde získám informaci o možnosti přijít si zacvičit?

Vše lze vyřídit buď prostřednictvím e-mailu, nebo dotazem přímo na jednotlivých sportovištích u správců.

Kde získám informaci o umístění dítěte do sportovního klubu?

U trenérů buď přímo na sportovištích, nebo na stránkách klubů.

Kde mohu žádat o pronájem sportoviště?

Na e-adrese daného sportoviště.

ZIMNÍ STADION

Mohu si pronajmout ledovou plochu?

Ano.

Kde zažádám o pronájem ledové plochy?

U vedoucího zimního stadionu.

Kde uhradím pronájem ledové plochy?

Na vrátnici zimního stadionu (hotově nebo kartou), ve všední dny v dopoledních hodinách, pokud není v provozu vrátnice, lze uhradit na sekretariátu STARZu v 1. patře.

Jsem nespokojený a požaduji reklamaci.

Kde ji uplatním?

U vedoucího zimního stadionu.

Jaká je provozní doba zimního stadionu?

V sezóně /srpen–březen/ denně 6:00–24:00 (výjimky jsou Štědrý den, Silvestr, Nový rok).

Na koho se mohu obrátit v případě nenačalé situace?

Na službu konajícího vrátného, popř. vedoucího zimního stadionu.

OBCENĚ

Kde najdu zdravotnické pomůcky v případě lehkých zranění v rámci STARZ?

Na zimním stadionu na vrátnici.

Disponuje STARZ přenosným defibrilátorem pro podání první pomoci?

Ano, je umístěn na zimním stadionu.

Na stěně mezi střídačkami. Majitelé chytrých telefonů si v aplikaci Záchranka jeho polohu snadno vyhledají.

KONTAKTY:

www.starz.cz

ředitel: Petr Prskavec,

@ petr.prskavec@starz.cz,

☎ 720 821 170, 380 422 780

zimní stadion, vedoucí:

Martin Walter, @ martin.walter@starz.cz,

☎ 602 432 128, 380 422 778

plavecký areál, vedoucí: Petra Šimová,

@ petra.simova@starz.cz,

☎ 602 432 125, 380 422 763

sportoviště, vedoucí: Jitka Krýzová,

@ jitka.kryzova@starz.cz,

☎ 602 432 124, 380 422 790

plavecká škola vedoucí:

Kateřina Polachová,

@ plavecka.skola@starz.cz,

☎ 724 935 553

Teplárna

KDY ZAČÍNÁ A KONČÍ OTOPNÉ OBDOBÍ, KDY SE ZAHÁJÍ VYTÁPĚNÍ?

Topná sezóna, resp. otopné období trvá od 1. září do 31. května.

Pravidla pro vytápění stanovuje vyhláška Ministerstva průmyslu a obchodu č. 194/2007 Sb. Ta uvádí, že dodávky tepla v otopném období jsou zahájeny, pokud průměrná denní teplota venkovního vzduchu v příslušném místě nebo dané lokalitě poklesne pod +13 °C, a to ve dvou po sobě následujících dnech. Podmínkou je též, že dle vývoje počasí nelze očekávat zvýšení této teploty v následujících dnech. Pro výpočet se využívá průměru stanoveného ze čtyř denních teplot získaných v různých částech dne.

V otopném období se dodávky tepla přeruší, pokud průměrná denní teplota venkovního vzduchu vystoupí nad +13 °C ve dvou po sobě následujících dnech a podle vývoje počasí nelze očekávat snížení této teploty ani pro další dny. Při opětovném poklesu venkovních teplot vzduchu pod +13 °C se vytápění obnoví. Jedná se o automatický režim sledování teplot.

PROČ NAŠE RADIÁTORY V NOCI NETOPÍ, NEBO TOPÍ VÝRAZNĚ MĚNĚ A PROČ NETEČE V NOCI TEPLÁ VODA?

Jedná se o noční útlum, který upravuje již výše zmíněná vyhláška č. 194/2007 Sb. Noční útlum je stanoven v době od 22:00 do 6:00 hodin, jedná se o omezení nebo krátkodobé přerušování vytápění obytných místností a v neprovozní době ostatních prostor do té míry, aby byl dodržen požadavek tepelné stability místnosti.

V případě dodávky teplé vody se jedná v době nočního útlumu o plné přerušování ohřevu teplé vody. Noční útlum je vždy uplatňován na přání zákazníka.

Každá výměňková nebo domovní předávací stanice funguje v automatickém režimu a dodávku tepla do vytápěných ploch reguluje na základě teploty venkovního vzduchu. V případě nárůstu venkovní teploty regulace automaticky snižuje teplotu vody v otopné soustavě, případně dojde k vypnutí oběhového čerpadla. To se nejvíce projevuje v tzv. přechodném období, kdy jsou v ranních hodinách nízké teploty venkovního vzduchu a během dne narůstají. Dochází tak k denním útlumům vytápění a snižování teploty radiátoru.

NABÍZÍ SE TEDY OTÁZKA, ZDA JE MOŽNO NĚJAK UPRAVOVAT ÚTLUM VYTÁPĚNÍ

S každým odběratelem tepla má Teplárna Strakonice, a.s., uzavřenou smlouvu na dodávky tepla, která odpovídá podmínkám vyhlášky č. 194/2007 Sb. Jestliže je odběratelem tepla vznesen požadavek na úpravu nastaveného útlumu, bude mu vyhověno, pokud to umístění objektu a systém jeho připojení umožňují. Jedná se tedy o individuální posouzení úpravy nastaveného útlumu. Změnu lze provést pro daný objekt odběru tepla, a nikoliv pro jednotlivé bytové jednotky v objektu. Technologie teplárny nedodává tepelnou energii do jednotlivých bytů, pouze do objektu jako celku. O úpravu útlumu vytápění tedy vždy žádá oprávněná osoba (předseda SVJ, výbor SVJ, energetik společnosti, správce...), písemnou formou a jednotně za celý objekt.

Názorný příklad: Smlouva je uzavřena mezi SVJ, podepsána předsedou výboru společenství a Teplárnou Strakonice, a.s., proto i oprávněný předseda za celé společenství žádá o úpravu nastavení útlumu vytápění.

Zaměstnanci oddělení odbytu tepla se vždy snaží dohodnout se zákazníky podmínky tak, aby byli spokojeni všichni uživatelé. Ani ideálně nastavené podmínky však nemusí vést k vyřešení všech problémů. Jsou zde i další exogenní faktory ovlivňující vytápění, které jsou na dodavateli tepelné energie nezávislé, jako například subjektivně odlišné vnímání teploty i v rámci jedné bytové jednotky, zásluhy do otopné soustavy v domě či v některém z bytů (nutné rekonstrukční či renovující opravy způsobující mnohdy zavzdušnění trubního systému) či nefunkční termostatický ventil komplikující ohřev radiátoru.

MOHU SI ZATOPIT KDYKOLIV CHCI BEZ OHLEDU NA ROČNÍ OBDOBÍ?

Pokud je to technologicky možné a současně dle vyhlášky č. 194/2007 Sb. požádají 2/3 koncových zákazníků konkrétního rozvodného systému písemnou formou, lze si přitopit i mimo topnou sezónu.

JAK OVLIVNIT TEPLOTU VODY Z KOHOUTKU?

Teplota tekoucí vody z kohoutku je, stejně jako teplo do radiátoru ovlivněna nastavením v předávací výměňkové stanici a určuje si ji SVJ dle svého požadavku. Postupuje se stejně jako u útlumu dodávek tepelné energie.

Oprávněná osoba za objekt požádá o změnu teploty ohřevu vody. I zde možnosti upravuje vyhláška č. 194/2007 Sb., jedná se o nastavení teploty dodávané vody v rozmezí 45–60° C.

KDE LZE NAJÍT PODMÍNKY DODÁVEK TEPelnÉ ENERGIE A DALŠÍ DŮLEŽITÉ DOKUMENTY?

Veškeré potřebné údaje včetně obchodních podmínek, formulářů k nahlášení změn, přihlášky k odběru tepla / teplé vody lze najít na webových stránkách naší společnosti. Na stránkách naleznete také podmínky připojení a případné informace o přerušení dodávek.

Rádi vás přivítáme i osobně na adrese sídla naší společnosti, Komenského 59, Strakonice, kde vám na obchodním oddělení dotýčný formulář předáme a v případě potřeby vám ho také pomůžeme vyplnit.

Uvítáme i nahlášení jakýchkoli změn na naši e-mailovou adresu obchod@tst.cz.

KDY BUDE ZVEŘEJNĚNA CENA TEPLA?

Cena tepla se zveřejňuje minimálně 30 dní před nabytím její účinnosti, a to na webových stránkách teplárny, dále je uvedena na poslední faktuře zasílané před nabytím účinnosti změny ceny a rádi ji sdělíme na vyžádání.

MOŽNOST PLATBY NA POKLADNĚ?

Vyúčtování je možné uhradit na pokladně ve 3. patře administrativní budovy teplárny, v úředních hodinách:

- Pondělí 10:00–12:00
- Středa 10:00–12:00

Úhrada vyúčtování je možná pouze v hotovosti.

CO MÁM DĚLAT, KDYŽ NETOPÍM?

Pokud zjistíte, že vám netopí radiátor, je dobré zeptat se také souseda (nejlépe na druhého stoupače v domě, pokud ji máte). Jedná se o první zjištění, zda se nejedná o závadu pouze na vašem radiátoru, či na stoupače.

Vliv na chladný radiátor mohou mít i povětrnostní vlivy, kdy teplota venku již dva dny neklesla pod +13 °C a předpověď ochlazení neočekává. Přestože je to v topné sezóně, automatická regulace vytápění omezila, nebo zcela odstavila do doby, než teplota venkovního vzduchu opět klesne. Jak již bylo zmíněno v jednom z předchozích dotazů, jedná se o útlum vytápění dle vyhlášky č. 194/2007



stanovené Ministerstvem průmyslu a obchodu.

Netopí-li radiátory ani sousedovi a teplota venkovního vzduchu je pod vyhláškou určenými stupni, pak volejte teplárnu.

Pokud by byla závada jen na vašem radiátoru, může se primárně jednat o jeho zavzdušnění. Jiným případem je také závada na termoregulačním ventilu, kdy dojde k uvolnění nečistot, které mohou způsobit nehybnost jehly uvnitř ventilu. V tomto případě se jedná o závadu s možností lehké opravy, kdy po sundání hlavice lze jehlu uvolnit a funkčnost ventilu je obnovena.

CO KDYŽ NETEČE TEPLÁ VODA?

Ujistěte se, že se nejedná o útlum na ohře-

vu teplé vody či o zavzdušnění na rozvodu teplé vody, k odzdušnění postačí odpuštění v nejvyšším patře. Poté volejte teplárnu.

JAK ŘEŠIT PORUCHU?

Pokud odběratel zjistí méně závažnou poruchu (netopí, neteče teplá voda), může ji nahlásit na webových stránkách www.tst.cz přes formulář Nahlásit poruchu, který je hned v úvodu na hlavní stránce.

Pro hlášení vážnějších poruch (ohrožení majetku či zdraví) slouží 24/7 pohotovostní linka, kde po nahlášení personál kontaktuje pohotovostního technika, který bezodkladně reaguje. Číslo na pohotovostní linku je 383 318 313.

Závady, které jsou v kompetenci teplárny, a kde není vyžadována součinnost odběratelů či třetích stran, jsou řešeny v prioritním režimu. Pokud se závada nenachází na technologii teplárny, rádi vyjdeme zákazníkovi vstříc pomocí odstávky, součinností během opravy nebo programem Zákaznický servis.

Program Zákaznický servis je služba, kterou si zákazníci mohou sjednat u teplár-

ny, pro činnosti týkající se vytápění nebo ohřevu teplé vody. Tato služba je zpoplatněna dle aktuálního ceníku, termíny se řídí chronologicky dle pracovní vytíženosti a rozpracovanosti. Na místo prací dorazí technik, který vypracuje cenovou nabídku, a po odsouhlasení objednatelem dojde k realizaci.

JAK VYŘÍDIT REKLAMACE?

Reklamaci je možné oznámit na obchodním oddělení teplárny, a to buď osobně v 1. patře administrativní budovy v Komenského ulici nebo formou zaslání e-mailu na adresu obchod@tst.cz.

KONTAKTY:

www.tst.cz

generální ředitel: Pavel Bulant

☎ 383 318 301,

@bulant@teplarnastrakonice.cz

obchodní a finanční ředitelka:

Jana Králíková, @kralikova@tst.cz

důležité kontakty v tabulce na straně 22

INZERCE

VOLYŇKA
PŘÍMĚSTSKÉ TÁBORY 2024
STRAKONICE S ANGLIČTINOU

15.-19. července - **Harry Potter**
22.-26. července - **Zálesák**
12.-16. srpna - **Kreativní svět**
19.-23. srpna - **Máme rádi zvířata**

VOLYNĚ

15.-19. července - **Recyklohraní**
22.-26. července - **Zálesák**
5.-8. srpna - **Fantasy svět víl a draků**
12.-16. srpna - **Vaříme a pečeme**

Informace a přihlášení na office@skolavolynka.cz
Informace: [f skolavolynka](https://www.facebook.com/skolavolynka)
Mgr. Jana Kříšťanová tel.: +420 776 029 734, office@skolavolynka.cz
WWW.SKOLAVOLYNKA.CZ

RV2301978/02

Dejte šanci nové práci **LEIFHEIT**
Více času pro rodinu.

Hledáte práci?
Přemýšlíte o změně zaměstnání?

Pak hledáme právě Vás!

Nabízíme různé pracovní pozice:

Seřizovač - Mechanik / Mechanika vstříkolisů
Mechanik / Mechanika

U nás si vybere každý!

Kontaktujte nás:
+420 725 730 657
personalni@leifheit-sro.cz
www.prijemnaprace.cz

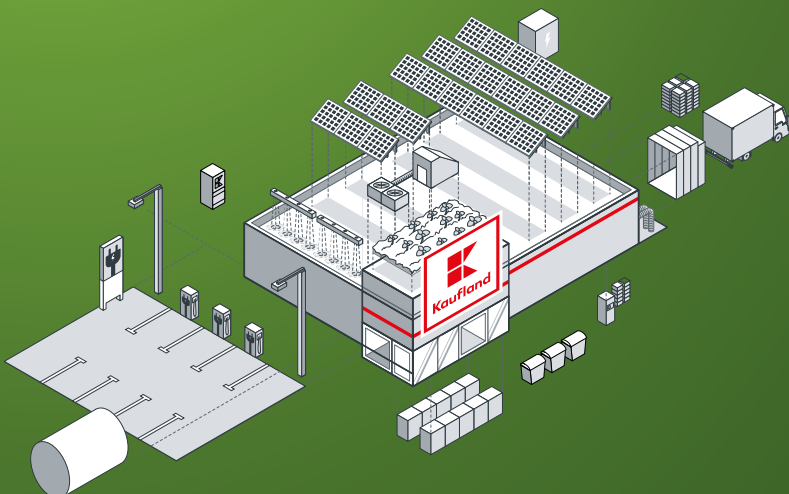
Leifheit s.r.o. - Sádlov 1300, 388 01 Blatná

RV2302127/02

UDRŽITELNĚ I NA PRODEJNÁCH

V Kauflandu víme, že rozhodují činy a proto stavíme moderní prodejny s ekologickými prvky. Zároveň výrazně investujeme i do modernizace stávajících prodejen. Díky tomu významně šetříme přírodní zdroje a snižujeme množství emisí.

**KAUFLAND
PRO LEPŠÍ
BUDOUCNOST**



SVÍTÍME ÚSPORNÝM LED OSVĚTLENÍM



VYUŽÍVÁME ELEKTŘINU Z OBNOVITELNÝCH ZDROJŮ

**KAUFLAND
PRO LEPŠÍ
BUDOUCNOST**

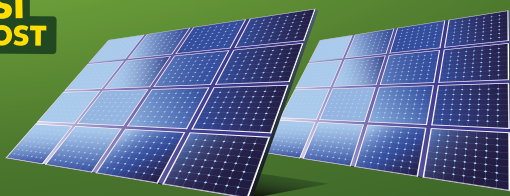


ŠETŘÍME PITNOU VODU



INSTALUJEME FOTOVOLTAIKU NA NAŠICH STŘECHÁCH

**KAUFLAND
PRO LEPŠÍ
BUDOUCNOST**



TOPÍME ODPADNÍM TEPLEM Z CHLAZENÍ*



* na nových a zmodernizovaných prodejnách od roku 2013

Důležité telefoní kontakty

- 1) V případě poruchy či problému volejte odpovědné pracovníky, o víkendu pohotovost.
 2) Nedojde-li k nápravě, pak kontaktujte v pracovní době nadřízené pracovníky.
 3) Pokud ani v tomto případě nebude problém vyřešen, kontaktujte vedení města.

TECHNICKÉ SLUŽBY STRAKONICE

PORUCHY, PROBLÉMY	ODPOVĚDNÝ PRACOVNÍK	KONTAKT	STÍŽNOSTI
Vodohospodářský systém	Vondříčka Jindřich	380 420 410	NADŘÍZENÝ PRACOVNÍK Ing. Němejc Ludvík ředitel společnosti 380 420 440 ludvik.nemejc@tsst.cz
Správa bytů	Klečková Jaroslava	380 420 421	
Čistota města, odpadkové koše Dětská hřiště, posilovací stroje Lavičky, komunikace, semař. + veř. os.	Schreiber Miroslav Pohan Marek Novák Václav	380 420 428 380 420 433 380 420 431	
Zeleň	Křížek Pavel	380 420 429	
Odpady, kanalizace	Ing. Hokr Michal	380 420 413	
Údržba domů	Bc. Pešek Petr Neubauer Petr	380 420 423	
Nájemné	Schreiberová Dana Polánková Dana	380 420 424-425	
Účtárna bytového hospodářství	Řezáčová Zuzana	380 420 422	
Účtárna SVJ	Němejcová Blanka Verbna Helena	380 420 426-427	
Voda a kanalizace - pohotovost technické služby	víkend podle služeb	724 500 201-202	

MĚSTSKÝ ÚŘAD - ODBOR ŽIVOTNÍHO PROSTŘEDÍ

zvěř	Ing. Šťastný Petr	383 700 336	NADŘÍZENÝ PRACOVNÍK Ing. Brůžek Jaroslav 383 700 317
------	-------------------	-------------	------------------------------------------------------------

TEPLÁRNA STRAKONICE

Poruchy dodávek tepla	383 324 503 v pracovní době	383 318 313 mimo pracovní dobu	Poradenské služby	NADŘÍZENÝ PRACOVNÍK Ing. Bulant Pavel 383 318 301 bulant@teplarnastrakonice.cz
			kostal@tst.cz 720 372 080	
Stížnosti, reklamace, informace, náměty	teplo@teplarnastrakonice.cz	Odečty, stav spotřeby tepla odecety@tst.cz 724 147 662	Obchodní záležitosti	Možnosti dodávky tepla
			furis@teplarnastrakonice.cz 724 380 749	evzen.novak@tst.cz 602 526 857

Městská policie – veřejný pořádek, vše ostatní předají na město nebo technické služby

Vedení města	starosta@mu-st.cz	383 700 125	383 700 105
--------------	-------------------	-------------	-------------

MIMOMĚSTSKÉ ORGANIZACE A SLUŽBY

E-ON - plyn poruchy	1239	E-ON - elektřina	800 225 577
Hasičský záchranný sbor	150	Záchranná služba	155
PČR	158	Tísňové volání - SOS	112
SÚS - silnice - údržba krajských silnic ve městě	383 317 740		

OPRAVY ROZVODŮ VODY, ODPADŮ, TOPENÍ - VNITŘNÍ INSTALACE - SOUKROMNÍCI

Hromek Aleš	instalatér	602 434 365	Charvát Zdeněk	topení	602 434 417
Šedina Ladislav	instalatér	602 247 588	Paletář Richard	plyn	736 260 716
Chval Jiří	instalatér	602 463 648	Klečka Michal	plyn	777 583 614
Želízko Petr	čištění odpadů	607 116 757			

OPRAVY ELEKTROINSTALACE - SOUKROMNÍCI

Pokorný Zdeněk		603 723 588	Zuřák Jan		606 400 846
Klecan Vladimír (ELSTAV)		603 265 503			

ZÁMEČNICKÉ PRÁCE - OTEVÍRÁNÍ BYTŮ - SOUKROMNÍCI

Mareš František		608 115 134	Čermák Michal		776 445 654
-----------------	--	-------------	---------------	--	-------------

OPRAVY VÝTAHŮ - SOUKROMNÍCI

Steinbauer Vladislav		602 452 250	OTIS - výtahy		724 228 444
----------------------	--	-------------	---------------	--	-------------

divadlo **kalich** **VAŠE DOBRÁ NÁLADA NÁŠE RÁDOST**

NEJLEPŠÍ HITY EVEREST PŘEDSTAVÍ
muzikál **SRDCOVÝ KRÁL**

Přáníčky Hony Zagorové
muzikál **BIOGRAF Láska**
scenáristka a režisérka: Uliana Donatová
režie a scéna: Jan Kriz

FLAN
muzikál **VODA A KŘEPA NAD VODOU**
režie: JÁN DUROVČIK

DANIEL LANDA
muzikál **KRYSAŘ**
OSUDOVÝ MUZIKÁL
režie: MIRJAM LANDA

muzikál **JOHANKA Z ARKY**
LEGENDÁRNÍ MUZIKÁL
O. SOUKUP, I. HUBÁČ, C. OSVALDOVÁ, režie: J. BEDNÁŘIK/Č. FRITZ

muzikál **Mauglí**
jako jedna krve...
O. SOUKUP, C. OSVALDOVÁ, režie: SKUTR
NEJÚSPĚŠNĚJŠÍ RODINNÝ MUZIKÁL

muzikál **ROBIN HOOD**
MUZIKÁL PLNÝ HUMORU,
NAPĚTÍ A LÁSKY
O. SOUKUP, C. OSVALDOVÁ, režie: JÁN DUROVČIK

MUZIKÁL GREASE
POMÁDA
JIM JAGGERS WARRLEN GASTY
režie: JÁN DUROVČIK
NESTÁRNOUCÍ LOVE STORY

NEJLEPŠÍ MUZIKÁLY V DIVADLE KALICH
VÍCE INFORMACÍ A VSTUPENKY NA www.divadlokalich.cz

PRE Prima h2o vltava N Otevírací doba 2024 BANCEZ 4200000 deník.cz

PRAHA
PRAHA
PRAHA
PRAHA
PRAHA
PRAHA

KULTOVNÍ MUZIKÁL

LEGENDA
JMÉNEM
HOLMES

HUDBA/TEXTY/LIBRETO ANDRJEJ BRZOBOHATÝ

DERNIÉRA
27. 4. 2024

POSLEDNÍCH
10 PŘEDSTAVENÍ

HUDEBNÍ DIVADLO
KARLÍN

RV2300018/112

RV2400155/14

UNITED NETWORKS

RAKETOVÝ INTERNET na 6 měsíců zdarma!

Rychlost 300 Mb/s

- Instalace zdarma!
- Ceny od 390 Kč měsíčně.

www.u-n.cz

373 705 705

RV2300359/44

hudební komedie

SOPRA MISTRA

Premiéra únor 2024



Hrají: Eva Burešová/Kristýna Daňhelová,
Marta Dancingerová,
Anna Fialová/Berenika Suchánková,
Alena Hladká, Petra Kosková,
Anna Kotlíková

**HUDEBNÍ
DIVADLO**
KARLÍN
malá scéna

